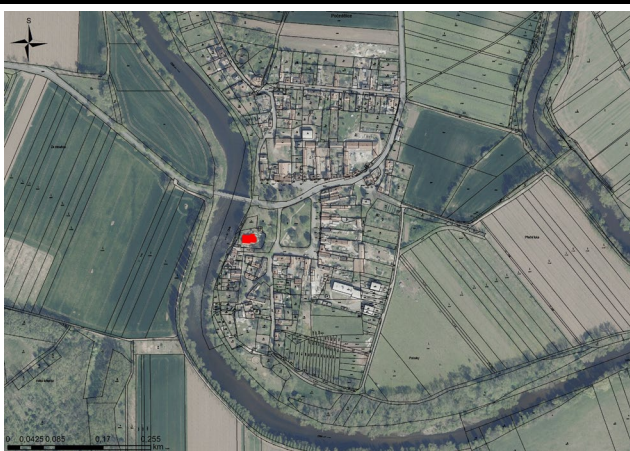




Část obce:	Počedělice
Obec:	Počedělice
Název:	kostel sv. Havla
Okres:	Louny
Kraj:	Ústecký
Parcelní číslo:	43
Kat. území:	Počedělice
Číslo ÚSKP	43705/5-1328



Anotace

Počedělice leží 6,5 km východně od Loun, na levém břehu v ohybu řeky Ohře, která zničila západní část velké obdélne návsi. Řeka zde vytvořila malou sídelní buňku na jedné straně uzavřenou velkým meandrem a na straně druhé svahy starších říčních teras. Archeologicky se zde pro období raného středověku podařilo prokázat sídelní i pohřební aktivity s počátky v 8. století. Kostel je situován v bezprostřední blízkosti řeky v jihozápadním koutě návsi. Při jižní straně kostela, stojícího oproti zbytku vsi na nenápadné vyvýšenině, by bylo možné hledat biskupský dvorec nahrazený tvrzí doloženou k 1381.

Plochostropá loď kostela je vystavěna na mírném obdélném půdorysu, na ni východním směrem navazuje užší odsazený, žebrovou klenbou opatřený polygonální presbytář s opěrnými pilíři a mírně obdélnou sakristií po severním boku.

Jádro středověkého kostela náleží bezpochyby loď a presbytář. Navenek je presbytář rozpoznatelný především díky charakteristickému půdorysu s opěrnými pilíři a hrotitými okenními otvory. V interiéru mu náleží hrotitý vítězný oblouk, žebrová klenba, menza hlavního oltáře, sanktuárium a hrotitá odkládací nika. V lodi je dochován zazděný profilovaný hrotitý portál, menší zazděné okenní otvory a menzy bočních oltářů. Přes rozdílný charakter architektonického aparátu lodi a presbytáře náleží jedné stavební etapě doložené průběžným soklem. Kostel byl vystavěn patrně ještě za arcibiskupa Arnošta z Pardubic před rokem 1347, kdy prodal Počedělice Sezemovi z Rožmitálu, kterého však jako stavebníka a priori vyloučit nelze. Z pozdně gotického období se dochoval v nice západního vstupu osazený náhrobník Elišky z Vršovic a Polenska, která zemřela roku 1474.

Zásadní přestavba kostela, která mu vtiskla jeho současnou podobu, byla realizována v letech 1749–1750 za bádenských markrabat a zahrnovala zejména výstavbu současné sakristie, stržení štítu mezi lodí a presbytářem a štítu západního, na jehož místě byl vyzděn současný štít. Západní gotický vstup lodi byl zrušen a otevřen nový na jihu. Středověké okenní otvory presbytáře byly upraveny a v lodi nahrazeny většími půlkruhovými okenními otvory. Za Schwarzenbergů byl v roce 1797 znovu vystavěn sanktusník, který přečkal i destrukci krovu v polovině 70. let 20. století, jež byla výsledkem dlouhodobého chátrání kostela po druhé světové válce.

Popis¹

Jaroslav Skopec

Poloha a sídelní kontext Vojtěch Peksa	<p>Počedělice leží 6,5 km východně od Loun. Ves s velkou obdélnou návsi se nachází na levém břehu v ohybu řeky Ohře. Řeka zde vytvořila malou sídelní buňku na jedné straně uzavřenou velkým meandrem (spolu s částí staršího koryta) a na druhé svahy starších říčních teras. Archeologicky se zde pro období raného středověku podařilo prokázat sídelní i pohřební aktivity s počátky v 8. století.² Na půdorysu vsi zachyceném na mapě stabilního katastru si můžeme povšimnout jisté nevyváženosti spočívající v chybějící západní části návsi. Tato část pravidelně vymezené vsi byla zničena řekou Ohří, která původně tekla více na západ.³</p> <p>Kostel je situován v bezprostřední blízkosti řeky v jihozápadním koutě návsi. Stojí uprostřed hřbitova, jehož nepravidelný obdélný půdorys je vymezen zděnou ohradní zdí se vstupní branou na východě a márnici na severu. Při jižní straně kostela, stojícího oproti zbytku vsi na nenápadné vyvýšenině, by bylo možné hledat biskupský dvorec. Tvrz doložená k roku 1381 ho pravděpodobně místně nahradila.⁴</p>
Charakteristika	<p>Lod' kostela je vystavěna na mírném obdélném půdorysu, na ni východním směrem navazuje užší odsazený polygonální presbytář s opěrnými pilíři a mírně obdélnou sakristií po severním boku.</p>
Rozměry a materiál zděných konstrukcí	<p>Lod' o půdorysných rozměrech 10 x 11,6 m má severní a jižní zdivo tloušťky 1,1 m, západní necelých 1,3 m a východní 0,9 m. Presbytář je dlouhý 8,2 m a široký 6,5 m s šířkou zdiva pohybující se kolem 1 m. Sakristie o půdorysných rozměrech 3,6 x 3,1 m má zdivo tlusté 0,75 m. Z fotodokumentace pořízené ve druhé polovině 20. století a z míst s částečně opadanou omítkou je patrný charakter zdiva tvořený v lodi a presbytáři lomovým opukovým kamenem, který byl částečně upravován do podoby hrubě opracovaných kvádrů. Zdivo, včetně opěrných pilířů presbytáře, je v nárožích svazováno přesně opracovanými pískovcovými kvádry. Pískovcové kvádry se zkosenou horní hranou ukončují i předsazený sokl lodi a presbytáře. Zdivo sakristie, vyzděné z lomového kamene lokálně kombinovaného s pálenými cihlami, je v nárožích také armované kamennými kvádry.</p>
Interiér	<p>Lod' je přístupná v ose jižní stěny osazeným obdélným pískovcovým portálem s ušima a obvodovým páskem. Plochostropý interiér bez dochovaného podhledu je dnes otevřený přímo do krovu. Lod' je od severu a jihu osvětlována dvěma páry</p>

¹ Text kapitoly Popis a interpretace, včetně vybraného obrazového materiálu uvedeného v kartě byl publikován v Jaroslav SKOPEC A KOL., *Středověké venkovské kostely okresu Louny*, Ústí nad Labem 2022.

² Sídliště bylo prozkoumáno při stavbě plynovodu v roce 1995 (záchranný archeologický výzkum Ústavu archeologické památkové péče severozápadních Čech pod vedením P. Meduny). Pohřební místo narušila těžba písku severně od vsi a dva hroby z něj byly zachráněny v roce 1974 (výzkum Oblastního muzea v Lounech – Bedřich ŠTAUBER, *Hrobové nálezy z let 1974 a 1981 z pískovny v Počedělicích, okr. Louny*, in: *Archeologické výzkumy v severozápadních Čechách v letech 1993–1997*, Most 1999, s. 133–136; V. PEKSA, *Středověké osídlení středního Poohří*, s. 77–80).

³ O. P. HANUŠ, *Vývoj osídlení osmi vsí*, s. 20–49; V. PEKSA, *Středověké osídlení středního Poohří*, s. 77–80.

⁴ R. ANDĚL A KOL., *Hrady, zámky a tvrze v Čechách III.*, s. 353–355; A. SEDLÁČEK, *Hrady XIV*, s. 472.

okenních otvorů, z nichž východní jsou oboustranně špaletované s půlkruhovými záklenky. Západní dvojice otvorů otevřená na vnějším líci má rovněž půlkruhové záklenky, otvory jsou však menších rozměrů s vysoko položenými parapety. Okenní nika jihozápadního otvoru má přímé špalety se střeovitým záklenkem se zaobleným vrcholem, kdežto nika severního otvoru má nestejně rozevřené špalety s půlkruhovým záklenkem. Západní otvory osvětlovaly odstraněnou kruchtou, po níž se v západní stěně dochovaly zazděné kapsy trámů. Nad nimi probíhá po celé délce stěny ústupek ve zdivu šířky 13 cm. V severní polovině západní stěny se nad ústupkem nachází nika mající do interiéru rozevřené špalety s mírně hrotitým záklenkem. V ose západní stěny je umístěna nika zazděného vstupu s přímými špaletami a střeovitým záklenkem se zaobleným vrcholem. V nice je osazen náhrobní kámen s velkou iniciálou písmene „e“ uprostřed a nápisem dokládajícím, že náhrobek náležel Elišce z Polenska. Na východě je loď propojena s presbytářem hrotitým vítězným obloukem profilovaným na straně lodi prostým okosením, které vyrůstá z diagonálně sklopeného trojúhelného náběžního štítu. Po stranách oblouku se v lodi nacházejí oltářní menzy s čely tvořenými velkými kamennými kvádry. Menzy stojí na předsazeném soklu ukončeném zkosenou horní stranou a završeny jsou římsou s okosením na spodní straně.

Presbytář je zaklenut jedním obdélným polem křížové žebrové klenby oddělené meziklenebním žebrem od žebrové šestidílné paprscité klenby závěru. Klenba má hrotitá čela a diagonály. Hrušková žebra se ve vrcholu stýkají v kruhových svornících obíhaných polovičním profilem žebra a dosedají na polygonální a trojboké kružbové konzoly. Prostor je osvětlován čtveřicí převyšovaných oboustranně špaletovaných hrotitých okenních otvorů otevřených v závěru presbytáře. Špalety jsou hladké, neprofilované a ostění vlastního okenního otvoru je na interiérové straně profilováno výžlabkem. Po východní straně jihovýchodního kouta se nachází drobný obdélný výklenek s hrotitým záklenkem a prostě okosenou hranou. Po západní straně severovýchodního kouta je umístěn obdélný výklenek sanktuária opatřený ostěním s hrotitým záklenkem. Ostění je pomocí vnější zkosené strany předsazené před líc stěny a na vnitřní hraně profilované dvojicí oblounů s mezilehlým výžlabkem.

V západní polovině severní stěny je osazen obdélný portál s obvodovým páskem, který zpřístupňuje sakristii. Po stranách vstupní niky se na jižní stěně sakristie nachází vysoký sokl se zkosenou horní stranou. Prostor je zaklenutý půlkruhovou valenou klenbou s jedním párem trojbokých styčných výsečí nad půlkruhovými oblouky lunet. Interiér je od východu a severu osvětlován po jednom obdélném okenním otvoru rámovaném pískovcovým ostěním s obvodovým páskem.

Lodě a presbytář kryje sedlová střecha s valbou nad závěrem presbytáře. Krov lodi a presbytáře je tvořen konstrukcí pocházející z druhé poloviny 20. století, která v případě presbytáře spočívá na trámovém roštu staršího krovu a nad lodí obsahuje konstrukci sanktusníku.

Exteriér

Celý kostel stojí na předsazeném soklu a vrcholí profilovanou korunní římsou, která je u lodi a presbytáře v jedné výškové úrovni. Nad římsou západního průčelí lodi nasedá na dvoustupňový sokl zděný štít s bočními volutami a trojúhelným

nástavcem s projmutými boky. Mezi bočními lizénami je v ose štítu otevřen oválný otvor. Průčelí kostela jsou hladce omítaná a členěná pouze lizénami v nárožích. Presbytář člení jednou odsazené opěrné pilíře zakončené pultovými stříškami. Odsazení je provedeno pomocí pískovcové pultové stříšky profilované na spodní straně výžlabkem uprostřed okosení. Obdobný profil zřejmě zdobil i spodní stranu předsazení pultové stříšky, která se však zachovala jen torzálně.

Stavební proměny kostela

Jaroslav Skopec, Martin Barus, Jaroslav Havrlant

Středověký kostel a jeho stavební proměny

Jádro středověkého kostela náleží bezpochyby loď a presbytář. Navenek je presbytář rozpoznatelný především díky charakteristickému půdorysu s opěrnými pilíři a hrotitými okenními otvory. V interiéru mu náleží hrotitý vítězný oblouk, žebrová klenba, kamenná menza hlavního oltáře, sanktuárium a patrně též hrotitá odkládací nika v jihovýchodním poli závěru presbytáře. Na interiérové straně parapetu východního okenního otvoru se dochovaly stopy po odstraněném středovém prutu profilovaném výžlabky, který dělil otvor na dva díly vrcholící patrně oblouky s mniškami. Nad nimi se nacházely kružby, z nichž se dochovaly ve vrcholu záklenků pouze oblé části dokládající, že se jednalo o obrazce vepsané do kruhu. Na exteriéru presbytář obíhá sokl se zkosenou horní hranou, který plynule přechází i na loď a dokládá tak jejich výstavbu v jedné stavební etapě. Mimo sokl lze předpokládat, že z doby výstavby lodi pochází i nika západního štěrbinového okenního otvoru se zahroceným záklenkem, nika západního vstupu a nika jihozápadního okenního otvoru, které mají střechovité záklenky. Ústupek západního zdiva lodi naznačuje existenci západní tribuny, která byla s největší pravděpodobností dřevěná. Nejistotu však budí západní okenní otvor, který by byl položen velmi nízko nad její podlahu. V této poloze snad mohl sloužit pro přisvětlení přístupové komunikace. Po stranách vítězného oblouku se nachází dvojice oltářních menz, které nesou stopy po pozdně barokních úpravách z roku 1781.⁵ Fotodokumentace kostela pořízená ve druhé polovině 20. století však odhaluje další důležitá zjištění, která po opravě omítek byla zakryta. Předně se jedná o zadržný západní hrotitý portál lodi, z jehož profilace je viditelná pouze dvojice hruškových prutů s mezilehlými výžlabky a dvojice drobných, vysoko položených okenních otvorů po západní straně současných východních půlkruhových otvorů. Na fotografii jižního průčelí z roku 1987 lze pod úrovní lizénového pásu korunní římsy pozorovat souvislou řadu kvádrů, přerušovanou pouze částmi dochovaných omítek, které by mohly náležet středověké korunní římsě, jejíž profil byl odsekán při barokním navýšení zdiva.⁶ S tímto zjištěním je však v rozporu záběr na jihozápadní nároží lodi z roku 1976, kde lze pozorovat kvádry armování až do výše současné korunní římsy.⁷ Nejednoznačnou situaci však dnes nelze ověřit. U presbytáře naopak můžeme důvodně předpokládat pozdější navýšení jeho obvodového zdiva, které ve středověku patrně dosahovalo pouze úrovně vrcholu rubu jeho klenby. Vyplývá

⁵ SOA v Třeboni, oddělení Třeboň, Velkostatek Vršovice, starý archiv, sign. III K α Nro 3/3 – kostelní účty Počedělice 1766–1814.

⁶ NPÚ ÚOP v Ústí n. L., Sběrka negativů, sign. 95895.

⁷ NPÚ ÚOP v Ústí n. L., Sběrka negativů, sign. 57672.

to ze zjištění příčné dráže v rubu klenby, která vznikla po částečném obezdění vazného trámu zdívkou klenby, což zároveň dokládá i obvyklou praxi ve výstavbě, kdy po dokončení obvodového zdiva byl vztyčen krov a následně až realizovány klenby. Tato výše korunní římsy by tak spíše korespondovala s uvedenou řadou kvádrů pozorovatelnou na lodi. Výše zmíněný průběžný sokl a severní opěrák presbytáře zároveň dokládají, že při stavbě kostela nebylo počítáno s realizací sakristie.⁸

Středověkému kostelu sv. Havla⁹ náleží bezpochyby loď a presbytář, které jsou literaturou datovány do širšího časového období. Z. Wirth¹⁰ jej klade společně s B. Matějkou¹¹ obecně do 14. století. E. Poche považuje loď za románskou a rozšířenou v první polovině 14. století o presbytář,¹² M. Adámek naopak pokládá románské určení lodi za mylné a kostel datuje do druhé poloviny 14. století, kdy jej měl postavit Sezema z Rožmitálu.¹³ D. Líbal ve svém katalogu gotické architektury kostel klade do doby kolem poloviny 14. století, přičemž západní portál až do třetí čtvrtiny téhož století.¹⁴

Přestože architektonický aparát presbytáře neodporuje dataci kolem poloviny, nebo po polovině 14. století, můžeme reálně zvažovat spíše vznik již před polovinou 14. století, tedy před rokem 1352, kdy je kostel prvně doložen.¹⁵ Tuto úvahu lze rozvíjet na základě tvarosloví klenebních konzol, které jsou velmi blízké hlavicím přípor klenby sakristie klášterního kostela v Roudnici nad Labem dokončené společně s presbytářem do roku 1340.¹⁶ Počedělice a Roudnici spojuje osoba pražského biskupa Jana IV. z Dražic, potažmo Arnošta z Pardubic, který již jako arcibiskup Počedělice roku 1347 zastavil Sezemovi z Rožmitálu,¹⁷ jehož však jako stavebníka a priori vyloučit nelze. Této době, a zejména tomuto stavebnímu okruhu, by odpovídal i západní portál lodi. Jeho profilace je sice poměrně subtilní, ovšem porovnáme-li ji s profilem užitým na hrotitém portálu vedoucím z lodi roudnického klášterního kostela do ambitu rovněž datovaného

⁸ Neznamená to však, že nemohla být s nějakým časovým odstupem vystavěna, jak tomu bylo například v Liběšicích a Slavětíně. Takové doklady však postrádáme.

⁹ Jeho svatohavelské zasvěcení však nemusí být původní, neboť roku 1397 se v písemnostech papežské kanceláře hovoří o kostelu P. Marie v Počedělicích. MV V, s. 626.

¹⁰ Z. WIRTH, *Umělecké památky Čech*, s. 599.

¹¹ B. MATĚJKA, *Soupis památek, sv. II*, s. 53.

¹² E. POCHÉ A KOL., *Umělecké památky Čech 3*, s. 105–106.

¹³ Miroslav ADÁMEK, *Gotický kostel v Počedělicích*, in: Ústecký sborník historický, Ústí nad Labem 1985, s. 532.

¹⁴ D. LÍBAL, *Katalog gotické architektury*, s. 338–339.

¹⁵ RDP, s. 45. Ves samotná je však doložena již roku 1219 jako zboží pražských biskupů. CDB II, s. 163, č. 174. Pražský biskup Ondřej ji tehdy zastavil klášteru ve Valdsasech. Další zpráva je z roku 1274 (RBM II, s. 362), kdy zde byla 9. července biskupem Janem III. vydána listina (E. ŠEBESTA (ed.), *Nově nalezený zlomek formuláře biskupa Tobiáše z Bechyně*. Počedělice byly střediskem statků pražského biskupství v oblasti (dále Slavětín, Obora, Vršovice, díl Blšan u Loun, Smolnice, Veltěže atd.). Ve formulářové sbírce je zaznamenána smlouva z roku 1293 mezi biskupem Tobiášem a lounským měšťanem Konrádem o vysazení blízkých vsí Veltěže a Obory a povinnostech osadníků k biskupskému statku v Počedělicích (Ludmila SPOUSTOVÁ, *Venkovské, statky, dvory a rezidence pražského biskupství za Tobiáše z Bechyně*, diplomová práce, Univerzita Karlova, Katolická teologická fakulta, Praha 2010, s. 36; David TROJAN, *Tobiáš z Benešova. Biskup – Hospodář – Politik*, diplomová práce, Univerzita Karlova, Filozofická fakulta, Praha 2021, s. 40, 55–57).

¹⁶ D. LÍBAL, *Katalog gotické architektury*, s. 431–432.

¹⁷ RBM V/1, s. 126–127, č. 238.

do doby kolem roku 1340,¹⁸ zjistíme, že se těmto formám nijak nevymyká. Zajímavým ukazatelem je i samotný půdorys presbytáře, který je prakticky totožný s půdorysem mladšího kostela ve Smolnici, rovněž v počátcích spojeného s osobou Jana IV. z Dražic a s roudnickými augustiniány. Svou šířkou odpovídá i o něco delšímu presbytáři kostela ve Stebně, Nepomyšli, ale také Černochově, který byl vystavěn ve 40. letech 14. století.¹⁹

Převýšené hrotité okenní otvory presbytáře nápadně kontrastují s okenními otvory lodi, jejichž velikost, tvar a poloha jednoznačně odpovídají ještě raně gotické tradici, stejně jako střešovitě záklenky nik otvorů.²⁰ Patrně tento rozpor vedl E. Pocheho k jeho závěru o dvou stavebních etapách a D. Líbala k úvaze o druhotném osazení západního portálu. Tomu však odporuje již zmíněný průběžný sokl, ale též shodná struktura zdiva presbytáře a lodi, do níž je intaktně zavázán západní portál lodi, jehož styk ostění s obvodovým zdívem nevykazuje žádné známky druhotného vložení. Zdánlivý nesoulad mezi lodí a presbytářem lze vysvětlit například záměrným vyjádřením různých stupňů posvátnosti sousedících prostor, které by mohly být spatřovány také v rozdílné intenzitě jejich osvětlení. To mohlo hrát zásadnější roli při dojmu z bohoslužebného zážitku, kdy účastníci bohoslužby hleděli z „temné“ lodi do „světlého“ prostoru presbytáře. V neposlední řadě lze jednotu lodi a presbytáře spatřovat v tom, že společně tvoří proporčně vyvážený celek, který byl ve zmenšeném měřítku použit ještě na konci 14. století v Minicích. Samotná loď svým půdorysem odpovídá pouze dochované lodi kostela v Nečemicích disponující také drobnými okenními otvory v kombinaci s reprezentativním portálem a uvažovanou dobou vzniku ve druhé čtvrtině 14. století. Interiér kostela doplňovaly i nástěnné malby zaznamenané ještě na konci 19. století v lodi, které byly řazeny ještě do 14. století.²¹

Na základě uvedených zjištění lze vyslovit závěr, že loď a presbytář vznikly s největší pravděpodobností v jedné stavební etapě kolem 40. let 14. století a řadí se k okruhu staveb obsahujících formy jak poplatné ještě raně gotické architektuře, tak i formy pokročilejší, směřující k vrcholně gotickému tvarosloví druhé poloviny 14. století.

Sezema z Rožmitálu v roce 1383 prodal Počedělice jako zástavní arcibiskupský statek Jindřichu Škopkovi z Dubé, jehož syn Aleš je držel až do vypuknutí husitských bouří,²² kdy ves do zástavy získal Rudiger z Polenska.²³ Z jeho rodu pocházela Eliška z Vršovic a Polenska, která zemřela roku 1474 a v kostele ji

¹⁸ V. MENCL, *Vývoj středověkého portálu v českých zemích*, s. 125.

¹⁹ Vzhledem k výše nastíněné situaci, kdy Počedělice byly centrem biskupských majetků v okolí a prokazatelně zde existoval i biskupy obývaný dvůr, lze přepokládat staršího předchůdce současného kostela s počátky ve 13. století. Doložení této hypotézy, stejně jako další poznatky ke stojícímu objektu, může do budoucna přinést archeologický výzkum, který se kostela ani jeho blízkého okolí zatím nedotkl.

²⁰ Tento typ záklenku je použit v Hořeticích a Chotěbudicích.

²¹ František ŠTĚDRÝ, *Z bývalého děkanátu Slánského 1. Filiální kostel sv. Havla v Počedělicích*, Method 23, 1897, s. 30. Srov. též B. MATĚJKA, *Soupis památek, sv. II*, s. 54.

²² Václav ČERNÝ, *Kolovratské a berkovské listiny ve Státním archivu zemědělském*, in: Sborník prací věnovaných prof. dru Gustavu Friedrichovi k šedesátým narozeninám 1871–1931, Praha 1931, s. 36–78, zde s. 45, č. 5.

²³ V. ČERNÝ, *Kolovratské a berkovské listiny*, s. 46–47, č. 10. Srov. A. SEDLÁČEK, *Hrady XIV*, s. 336, 430, 433; F. ŠTĚDRÝ, *Filiální kostel sv. Havla*, s. 31.

	<p>připomíná náhrobník umístěný dnes v nice západního vstupu lodi.²⁴ Její bratr Mikuláš postoupil Počedělice Albrechtovi a Janovi z Kolovrat, kteří je připojili k novohradskému panství.²⁵ Za Kolovratů byl do kostela pořízen nedochovaný zvon nesoucí letopočet 1494²⁶ a z doby kolem roku 1520 pochází dřevěný reliéf Panny Marie s Ježíškem, který pravděpodobně tvořil součást malé oltářní skříně.²⁷ V neposlední řadě F. Štědrý na konci 19. století v kostele našel „...obraz na zlatě sv. Josefa...“, o kterém se domníval, že byl součástí starého skládacího oltáře, k němuž našel další část „...se zlatými, goticky ornamentovanými rozvilinami... kteréž jsou jemnější nežli ony, jaké má skládací archa gotická v Slavětíně, pocházející z r. 1531“.²⁸</p>
<p>Stavební proměny kostela v novověku</p>	<p>Pro 16. století, po které se poměrně rychle střídala vrchnost,²⁹ nemáme žádné zprávy o fungování a obsazenosti fary. Předpokládat lze, že minimálně mezi lety 1577–1620, kdy ves drželi Vřesovcové, byla fara spravována utrakvistickými, či evangelickými kněžími.³⁰ V průběhu třicetileté války farní status Počedělice ztratily a již nebyl nikdy obnoven.</p> <p>V pobělohorském období se majetková držba ustálila až roku 1663, kdy Počedělice získala markrabata bádenská. O tři roky později je prvně bezpečně doloženo zasvěcení kostela sv. Havlovi.³¹ Mezi lety 1682–1683 byla dle výše vynaložené částky realizována nová střecha společně s krovky a deset let nato pořízen nový hlavní oltář.³² V roce 1699 je prvně zmíněna věž a mezi lety 1723–1725 dokonce dvě věže, o jejichž umístění a podobě však prameny nehovoří.³³ V následujících letech již figuruje pouze věž jedna a vzhledem k tomu, že je současný sanktusník nazýván v mladších pramenech rovněž věží, lze předpokládat, že se jednalo o mohutnější konstrukci sanktusníku. Zásadní přestavba kostela, která mu vtiskla jeho současnou podobu, byla realizována v letech 1749–1750 a zahrnovala zejména výstavbu současné sakristie, stržení štítu mezi lodí a presbytářem a štítu západního, na jehož místě byl vyzděn současný štít. Dále byl přeložen vstup lodi ze západu na jih, zrušeny či upraveny středověké okenní otvory a otevřeny nové půlkruhové v lodi.³⁴ V následujících více jak dvě stě padesáti letech byly na kostele realizovány větší či menší úpravy a opravy, které již na celkový výraz kostela neměly zásadní vliv. Za posledních vlastníků vsi, kterými byli po markrabatech bádenských od roku</p>

²⁴ K náhrobku více V. HONYS – P. HRUBÝ, *Šlechtické sepulkrální památky Lounska*, s. 169–170.

²⁵ V. ČERNÝ, *Kolovratské a berkovské*, s. 58, č. 56; s. 59, č. 61.

²⁶ F. ŠTĚDRÝ, *Filiální kostel sv. Havla*, s. 30. ABL, Glockenliste 1917.

²⁷ J. KLÍPA – M. OTTOVÁ (edd.), *Bez hranic*, s. 393.

²⁸ F. ŠTĚDRÝ, *Filiální kostel sv. Havla*, s. 30.

²⁹ J. VESELÝ, *Geschichte der fürstlich Schwarzenbergschen Besitzungen Citolib*, s. 97. A. SEDLÁČEK, *Hrady XIV*, s. 433.

³⁰ F. ŠTĚDRÝ, *Filiální kostel sv. Havla*, s. 32.

³¹ SOA v Třeboni, oddělení Třeboň, Velkostatek Vršovice, starý archiv, sign. III K α Nro 3/1 – kostelní účty Počedělice 1666–1729.

³² Tamtéž.

³³ Tamtéž.

³⁴ SOA v Třeboni, oddělení Třeboň, Velkostatek Vršovice, starý archiv, sign. III K α Nro 3/2 – kostelní účty Počedělice 1730–1765. F. ŠTĚDRÝ, *Filiální kostel sv. Havla*, s. 29–30.

1783 Schwarzenbergové, byl v roce 1797 znovu vystavěn sanktusník,³⁵ na jehož konstrukci bylo použito smrkové dřevo kácené již mezi lety 1793–1795.³⁶ Ten přečkal i destrukci krovu v polovině 70. let 20. století, která byla výsledkem dlouho trvajících chátrání kostela po druhé světové válce. Nový krov byl realizován v roce 1976 s tím,³⁷ že některé prvky předešlé konstrukce byly zachovány, z nich se podařilo dendrochronologicky datovat trámy z presbytáře do sezóny 1768/69 a do roku 1788 a průvlak lodi do sezóny 1888/89. Zatímco z přelomu 60. a 70. let 18. století nemáme v pramenech pro kostel doloženou žádnou stavební aktivitu, k roku 1788 je v kostelních účtech uváděna oprava střechy a zpevnění zvonové stolice³⁸ a k roku 1890 blíže nespecifikovaná celková renovace kostela.³⁹

³⁵ SOA v Třeboni, oddělení Třeboň, Velkostatek Vršovice, starý archiv, sign. III K α Nro 3/3 – kostelní účty Počedělice 1766–1814.

³⁶ Veškeré uvedené dendrochronologické datování a odběr vzorků provedl v roce 2018 Ing. Tomáš Kyncl.

³⁷ ABL, Biskupská konzistoř 1941–1990, II-A-2, Chožov.

³⁸ SOA v Třeboni, oddělení Třeboň, Velkostatek Vršovice, starý archiv, sign. III K α Nro 3/3 – kostelní účty Počedělice 1766–1814.

³⁹ SOA v Třeboni, oddělení Třeboň, Velkostatek Vršovice, nový archiv, III A K α Nro 3 – kostelní účty Počedělice 1860–1916, kniha 1884–1916.



Celkový pohled od východu. Foto: Marta Pavlíková, 2018.



Východní strana závěru presbytáře v pohledu od východu. Foto: Marta Pavlíková, 2018.



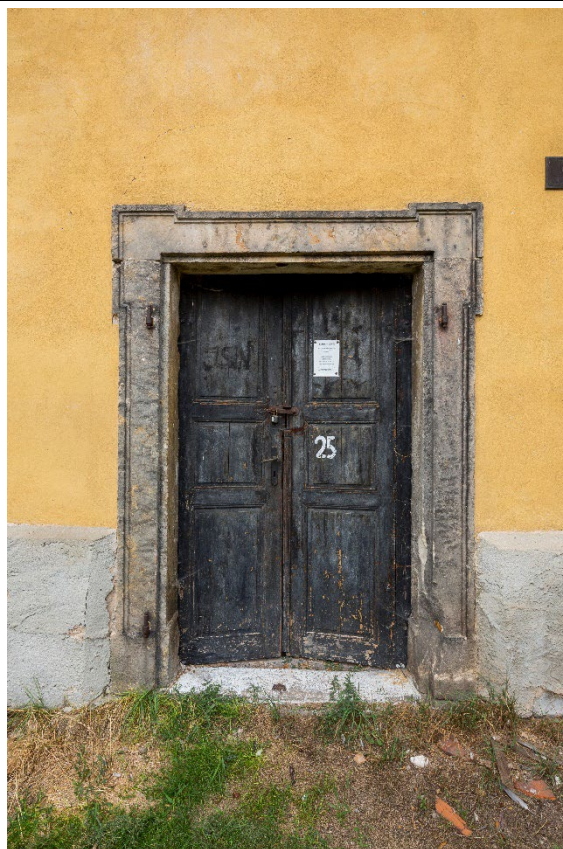
Celkový pohled od severovýchodu. Foto: Marta Pavlíková, 2018.



Severní průčelí kostela v pohledu od severu. Foto: Marta Pavlíková, 2018.



Celkový pohled od jihozápadu. Foto: Marta Pavlíková, 2018.



Čelní pohled na jižní portál lodi. Foto: Marta Pavlíková, 2018.



Celkový pohled od jihovýchodu. Foto: Marta Pavlíková, 2018.



Celkový pohled od východjihovýchodu. Foto: Marta Pavlíková, 2018.



Interiér lodi v pohledu od východu. Foto: Jan Koloc, 2009.



Čelní pohled na niku zazděného západního vstupu lodi s osazeným náhrobkem Elišky z Vršovic a Polenska, která zemřela roku 1474. Foto: Jan Koloc, 2009.



Severní strana lodi v pohledu od jihovýchodu. Foto: Jan Koloc, 2009.



Jižní strana lodi v pohledu od severovýchodu. Foto: Jan Koloc, 2009.



Interiér lodi v pohledu od západu s průhledem do presbytáře. Foto: Jan Koloc, 2009.



Menza severního bočního oltáře v pohledu od jihozápadu. Foto: Jan Koloc, 2009.



Menza jižního bočního oltáře v pohledu od severozápadu. Foto: Jan Koloc, 2009.



Interiér presbytáře v pohledu od západu. Foto: Marta Pavlíková, 2018.



Interiér presbytáře v pohledu od východu. Foto: Marta Pavlíková, 2018.



Klenba presbytáře. Foto: Marta Pavlíková, 2018.



Severní strana presbytáře v pohledu od jihozápadě. Foto: Marta Pavlíková, 2018.



Interiér presbytáře v pohledu od severozápadu. Foto: Marta Pavlíková, 2018.



Čelní pohled od severozápadu na odkládací niku umístěnou v jihovýchodní stěně závěru presbytáře. Foto: Marta Pavlíková, 2018.



Severoseverovýchodní konzole a klenební výběh v pohledu od jihovýchodu. Foto: Marta Pavlíková, 2018.



Severní konzole a klenební výběh v pohledu od jihovýchodu. Foto: Marta Pavlíková, 2018.



Čelní pohled od jihu na sanktuář umístění v severní stěně presbytáře. Foto: Marta Pavlíková, 2018.



Portál do sakristie v pohledu od jihovýchodu. Foto: Marta Pavlíková, 2018.



Interiér sakristie v pohledu od severu. Foto: Marta Pavlíková, 2018.



Interiér sakristie v pohledu od jihu. Foto: Marta Pavlíková, 2018.



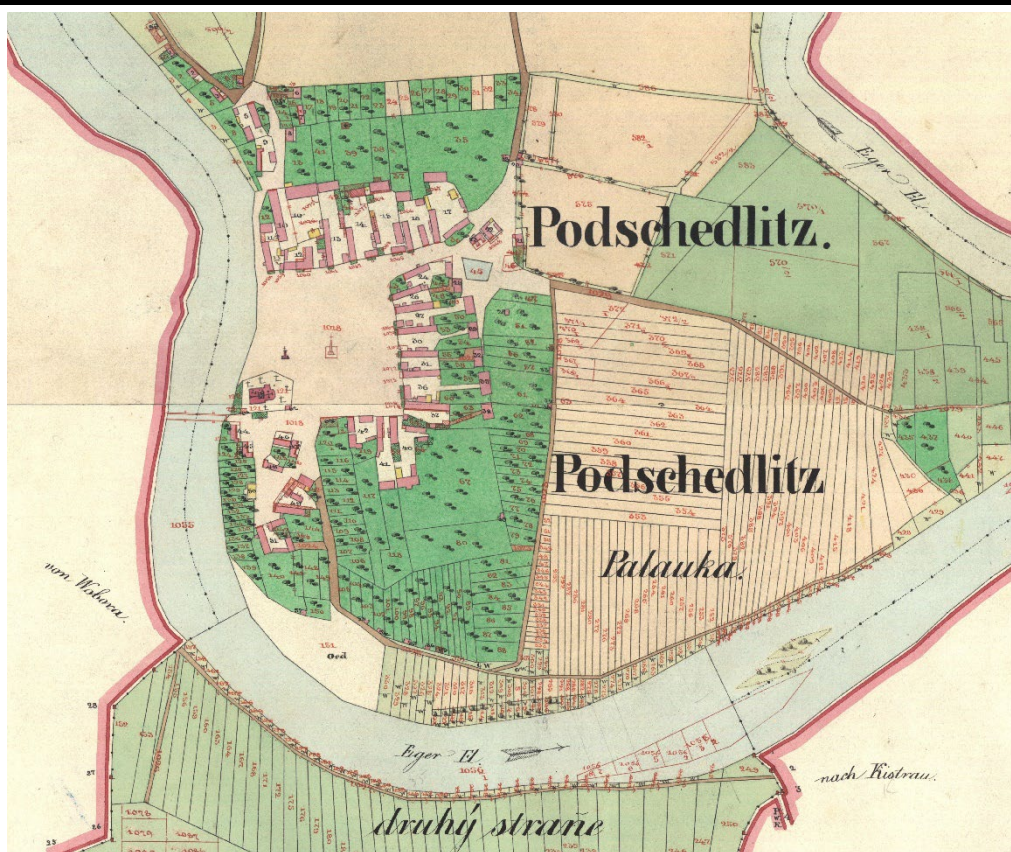
Krov lodi v pohledu od severovýchodu. Foto: Jaroslav Skopec, 2018.



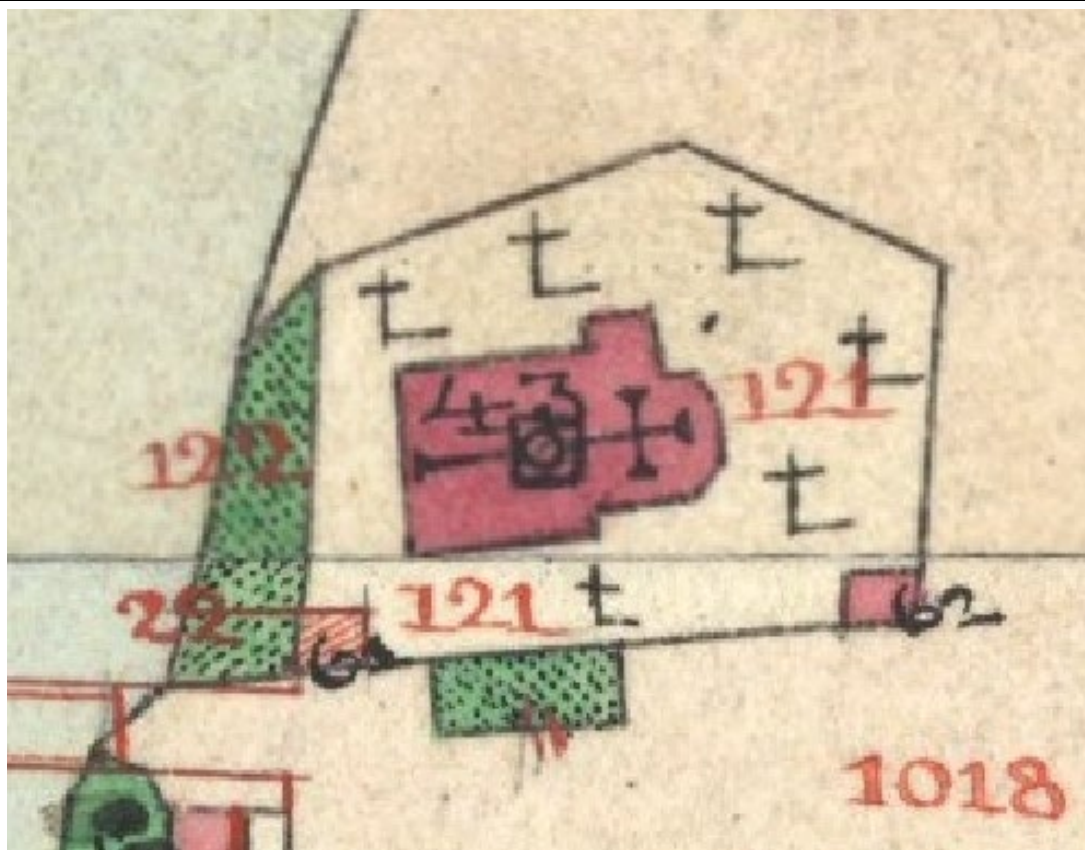
Konstrukce sanktusníku v pohledu od jihovýchodu. Foto: Jaroslav Skopec, 2009.



Rubová strana klenby presbytáře se zřetelným zářezem do zdiva, který vznikl obezděním později zaniklého vazného trámu středověkého krovu. Foto: Jaroslav Skopec, 2009.



Běsno na císařském otisku mapy stabilního katastru Čech z roku 1843.



Detail kostela na císařském otisku mapy stabilního katastru Čech z roku 1843.



Celkový pohled od severu. Foto: 1963, sbírka negativů NPÚ ÚOP v Ústí n. L., sign. 8461.



Celkový pohled od jihozápadu. Foto: 1976, sbírka negativů NPÚ ÚOP v Ústí n. L., sign. 57672.



Celkový pohled od severovýchodu. Foto: 1976, sbírka negativů NPÚ ÚOP v Ústí n. L., sign. 175302.



Celkový pohled od východu. Foto: 1976, sbírka negativů NPÚ ÚOP v Ústí n. L., sign. 175303.



Interiér lodi v pohledu od jihovýchodu. Foto: 1987, sbírka negativů NPÚ ÚOP v Ústí n. L., sign. 95896.



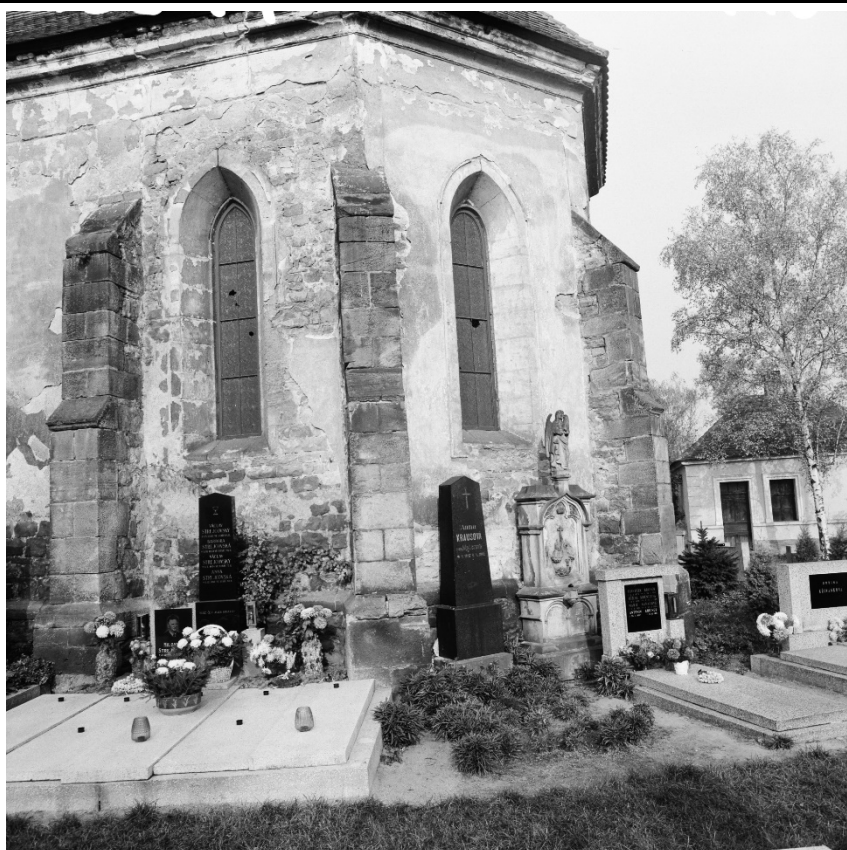
Celkový pohled od jihovýchodu. Foto: 1987, sbírka negativů NPÚ ÚOP v Ústí n. L., sign. 95894.



Celkový pohled od jihu na snímku z roku 1987. Zdroj: NPÚ ÚOP v Ústí n. L., Sběrka negativů, sign. 95895. A – Částečně dochované ostění středověkého okenního otvoru. B – Souvislá řada kvádrů náležející patrně někdejší středověké římse.



Celkový pohled od východu. Zdroj: NPÚ ÚOP v Ústí n. L., Sběrka negativů, sign. 95897.



Závěr presbytáře v pohledu od jihovýchodu. Zdroj: NPÚ ÚOP v Ústí n. L., Sběrka negativů, sign. 95899.

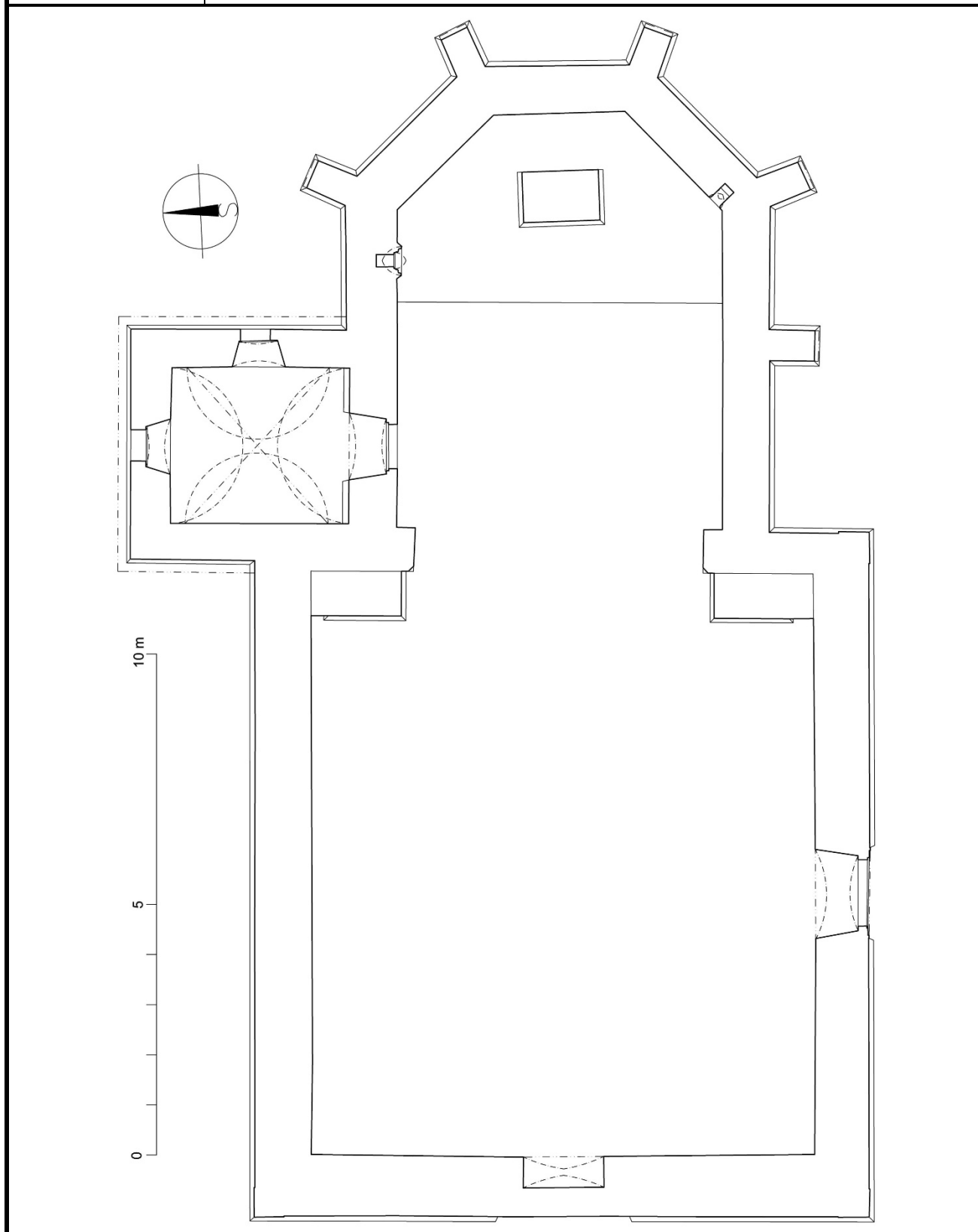


Východní část severní strany lodi a sakristie v pohledu od severozápadu na snímku z roku 1987. Zdroj: NPÚ ÚOP v Ústí n. L., Sběrka negativů, sign. 95900. A – Zazděný středověký okenní otvor.

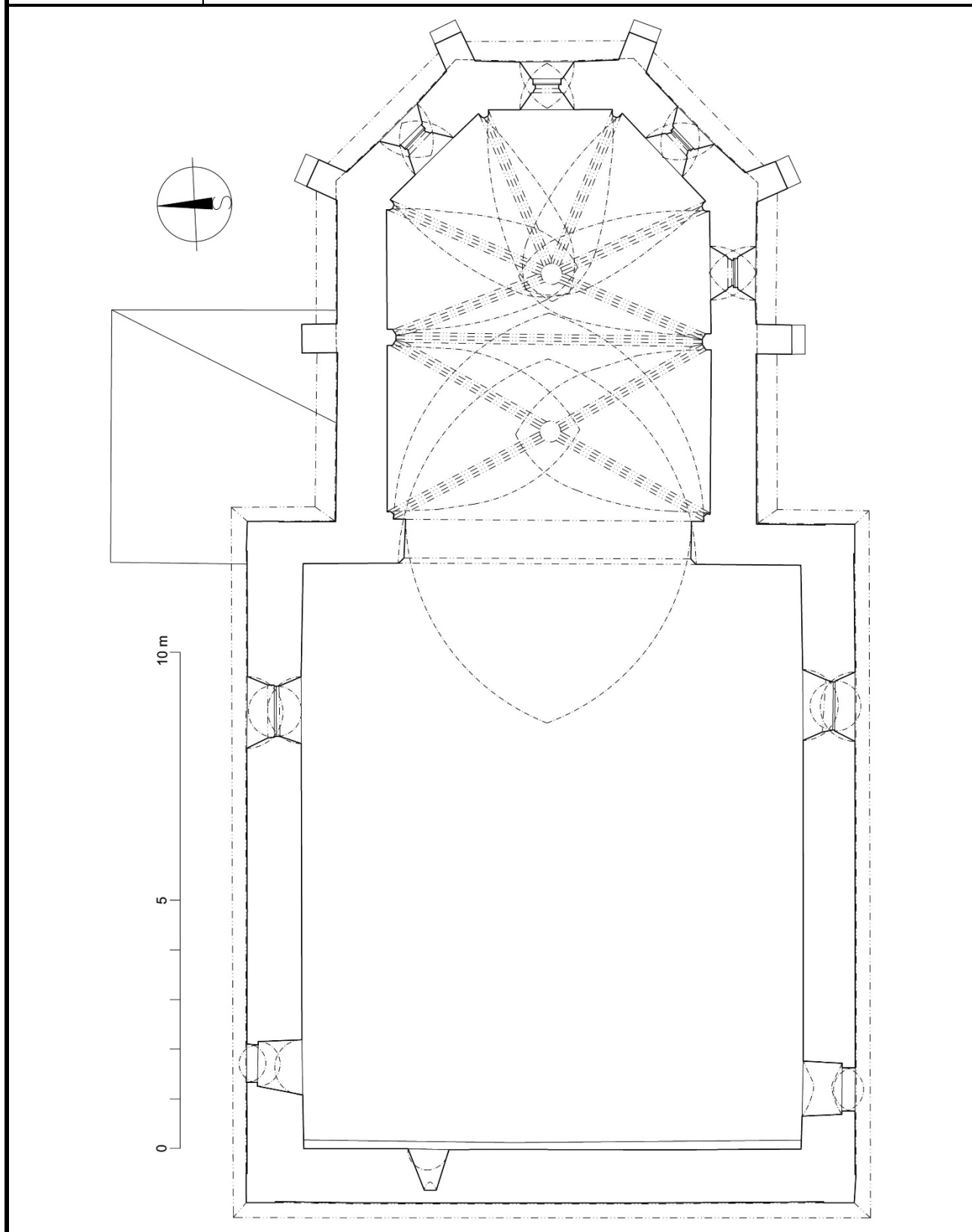


Čelní pohled od západu na zazděný západní hrotitý portál lodi na snímku z roku 1987. Zdroj: NPÚ ÚOP v Ústí n. L., Sběrka negativů, sign. 95901.

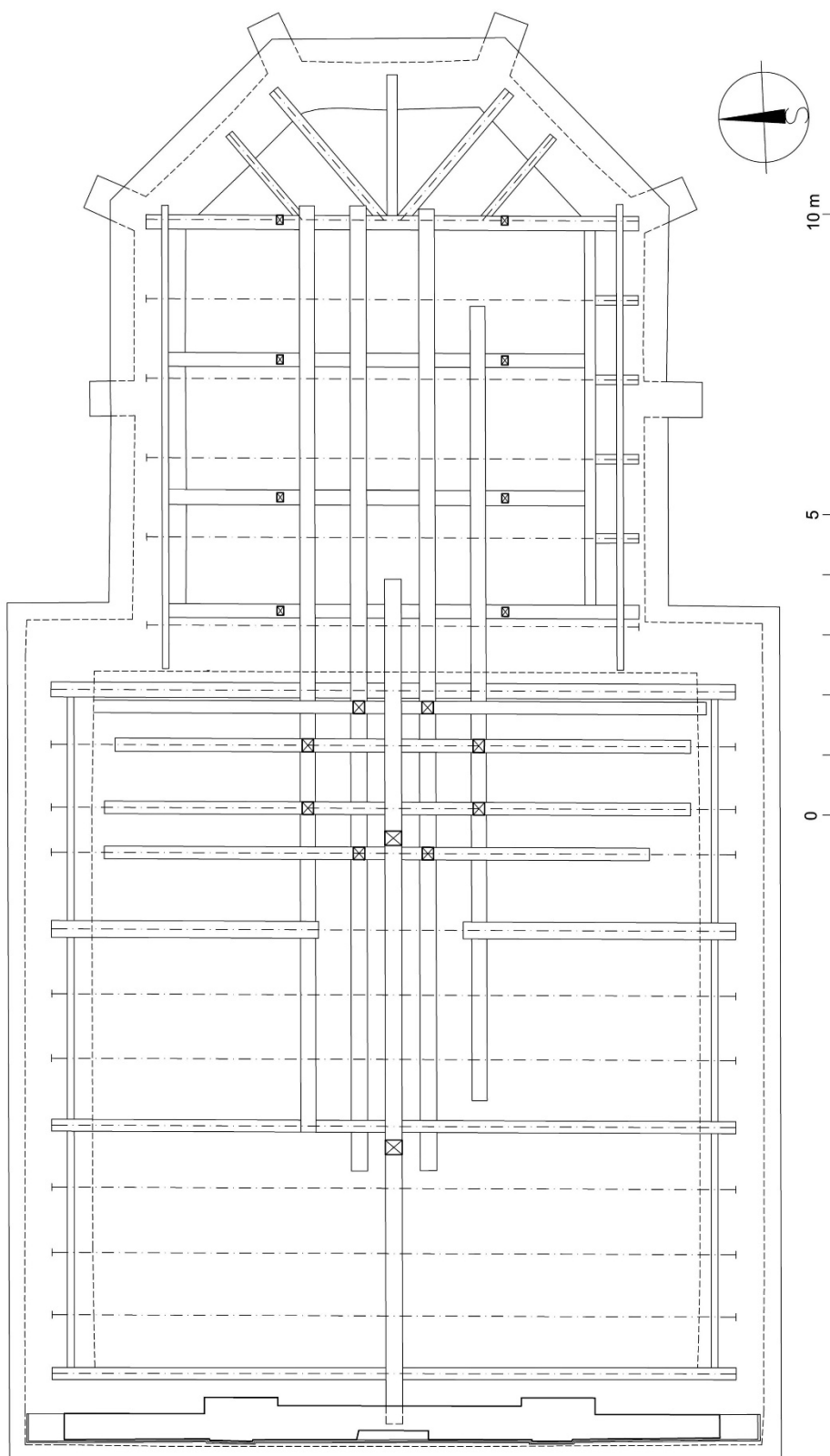
Autor zaměření:	J. Skopec, M. Nový, T. Brož, J. Koloc	Rok:	2009–2021
Kresba:	Jaroslav Skopec	Úprava:	Jaroslav Skopec
Metoda měření:	Laserový dálkoměr, skládací metr, totální stanice		
Popis:	Půdorys na úrovni vstupu.		



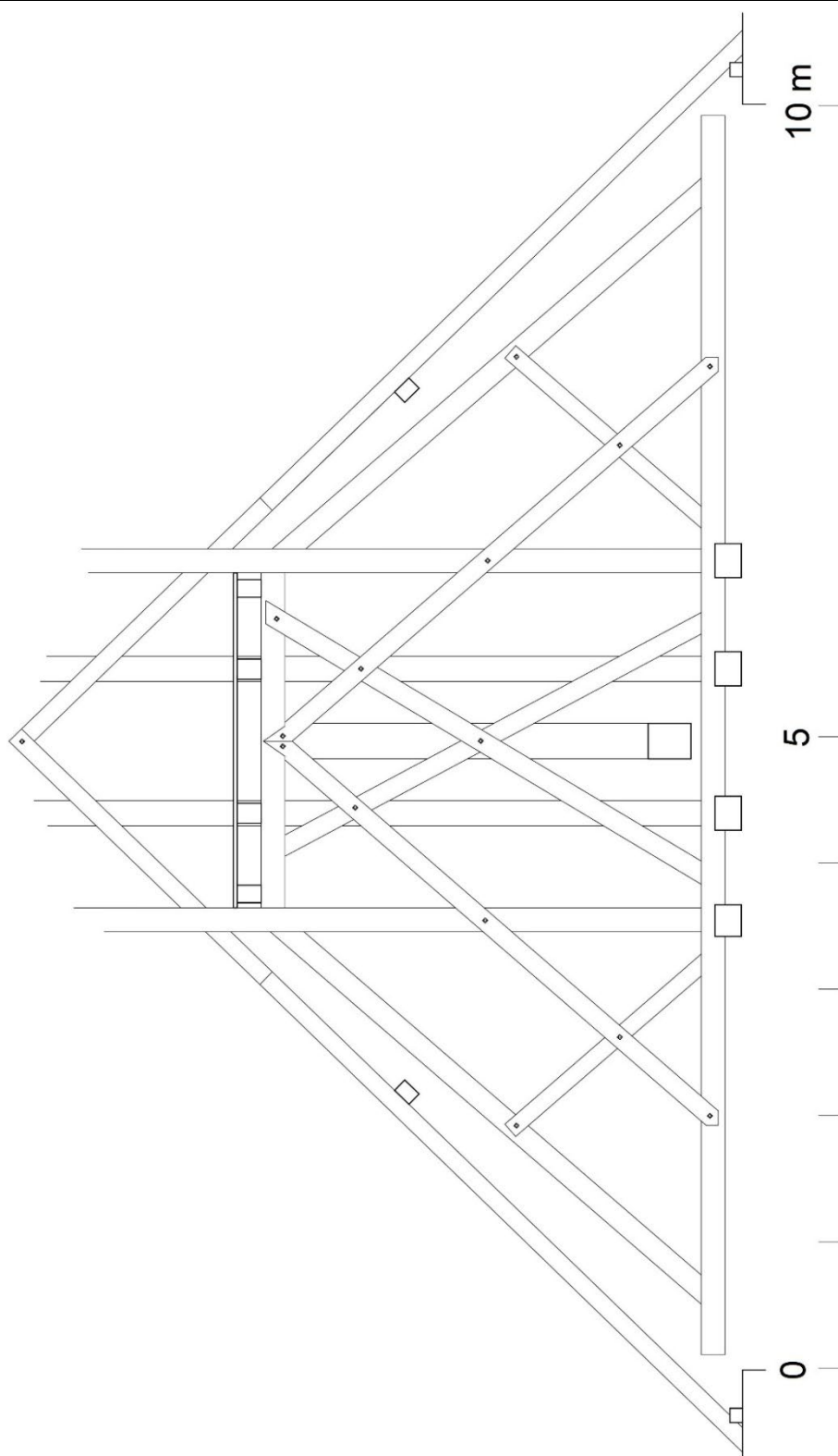
Autor zaměření:	J. Skopec, M. Nový, T. Brož, J. Koloc	Rok:	2009–2021
Kresba:	Jaroslav Skopec	Úprava:	Jaroslav Skopec
Metoda měření:	Laserový dálkoměr, skládací metr, totální stanice		
Popis:	Půdorys na úrovni okenních otvorů.		



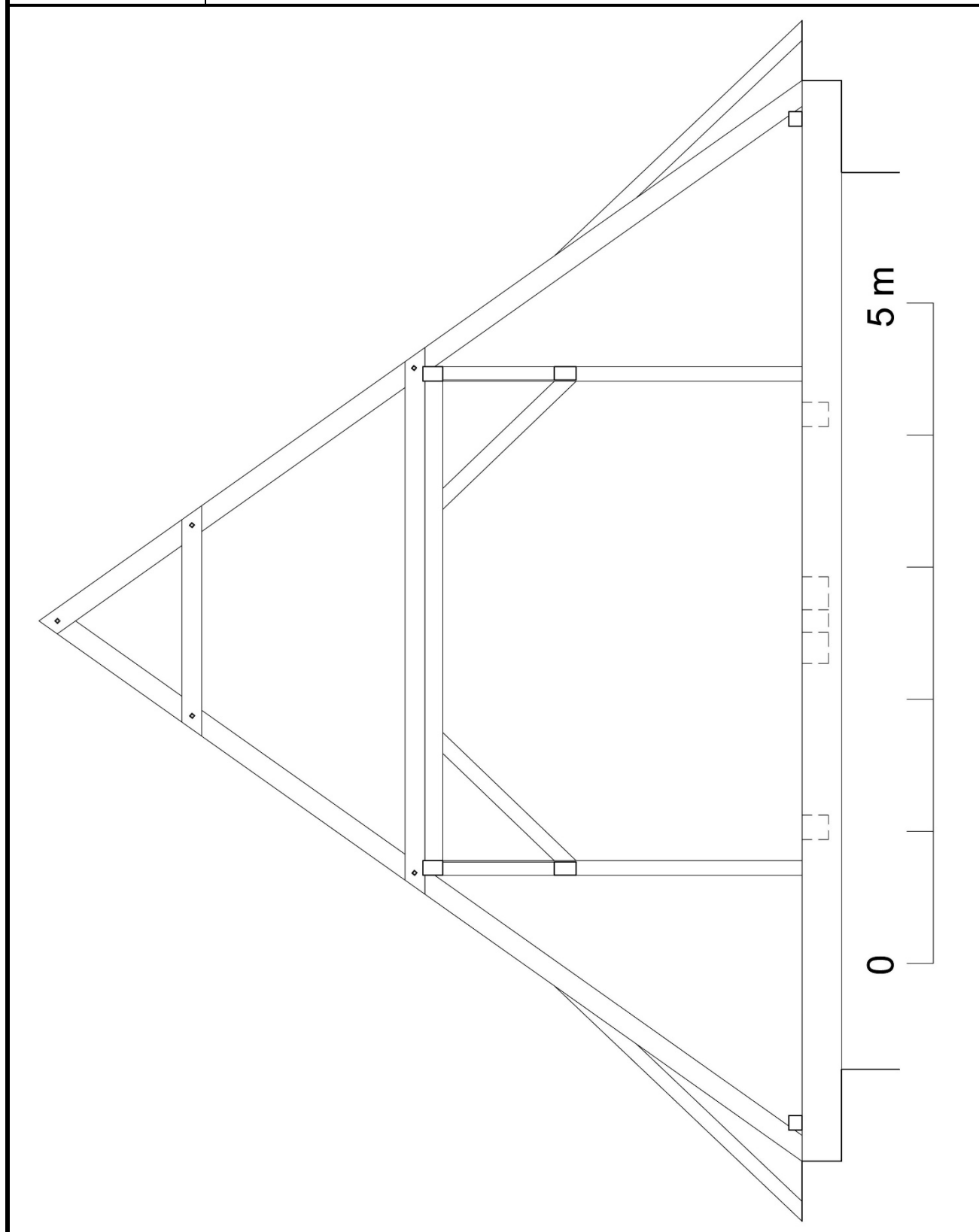
Autor zaměření:	Michal Panáček, Petr Bažant	Rok:	2018
Kresba:	Petr Bažant	Úprava:	Jaroslav Skopec
Metoda měření:	Laserový dálkoměr, skládací metr		
Popis:	Půdorys na úrovni 2. patra věže.		



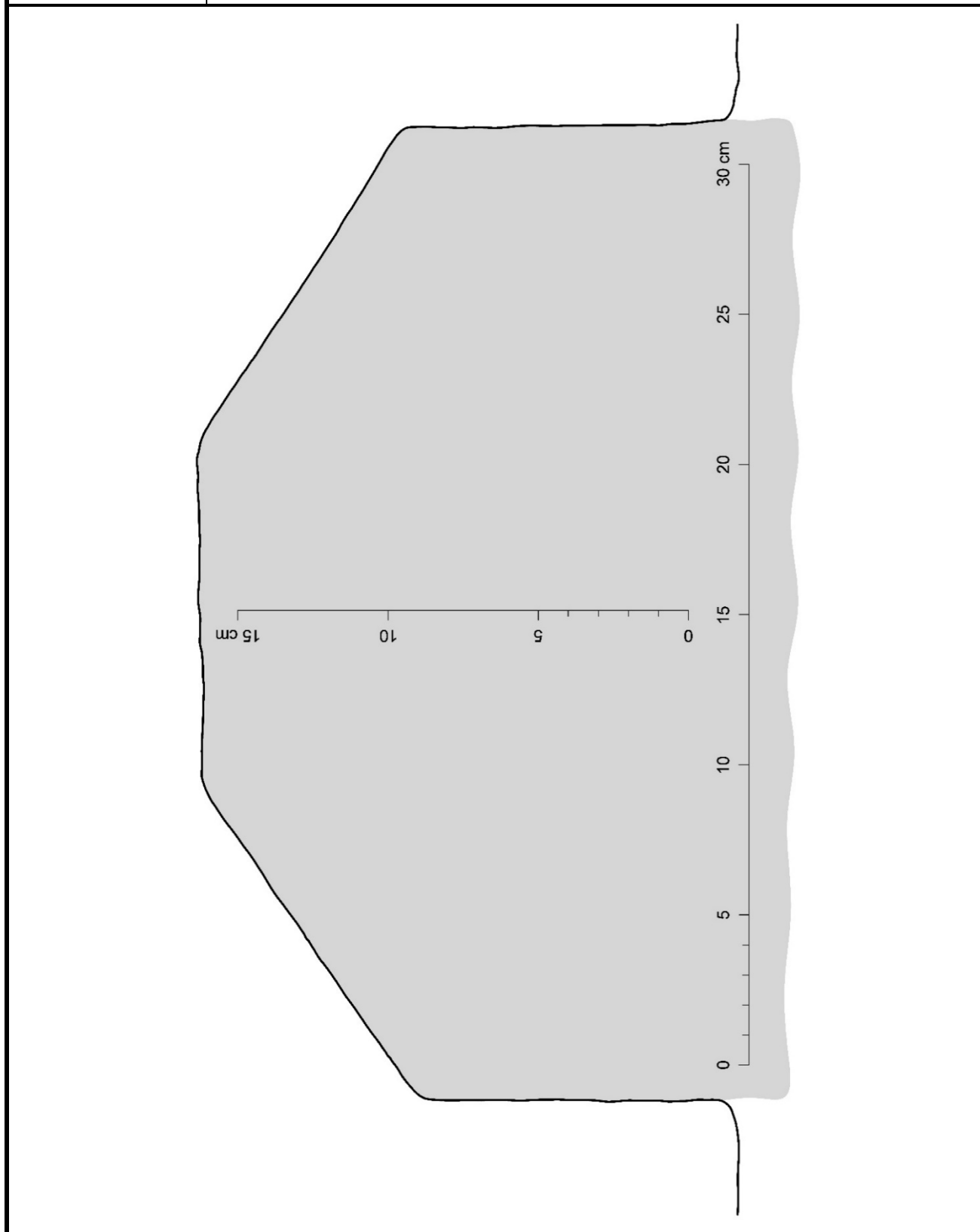
Autor zaměření:	Petr Bažant	Rok:	2018
Kresba:	Petr Bažant	Úprava:	Jaroslav Skopec
Metoda měření:	Laserový dálkoměr, skládací metr		
Popis:	3. plná příčná vazba nad lodí od západu a v místě sanktusníku s pohledem k východu.		



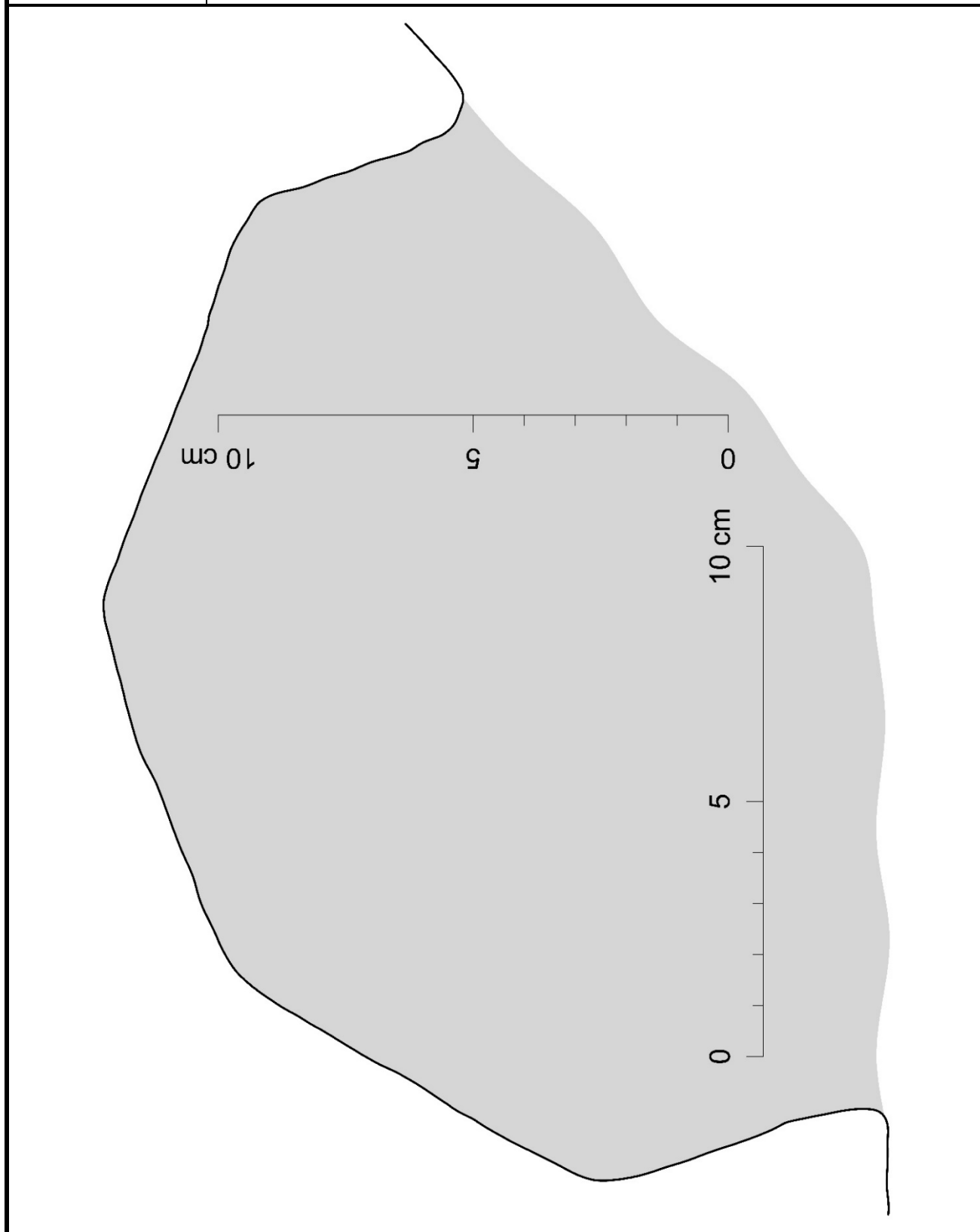
Autor zaměření:	Petr Bažant	Rok:	2018
Kresba:	Petr Bažant	Úprava:	Jaroslav Skopec
Metoda měření:	Laserový dálkoměr, skládací metr		
Popis:	4. plná příčná vazba krovu presbytáře od západu s pohledem k východu.		



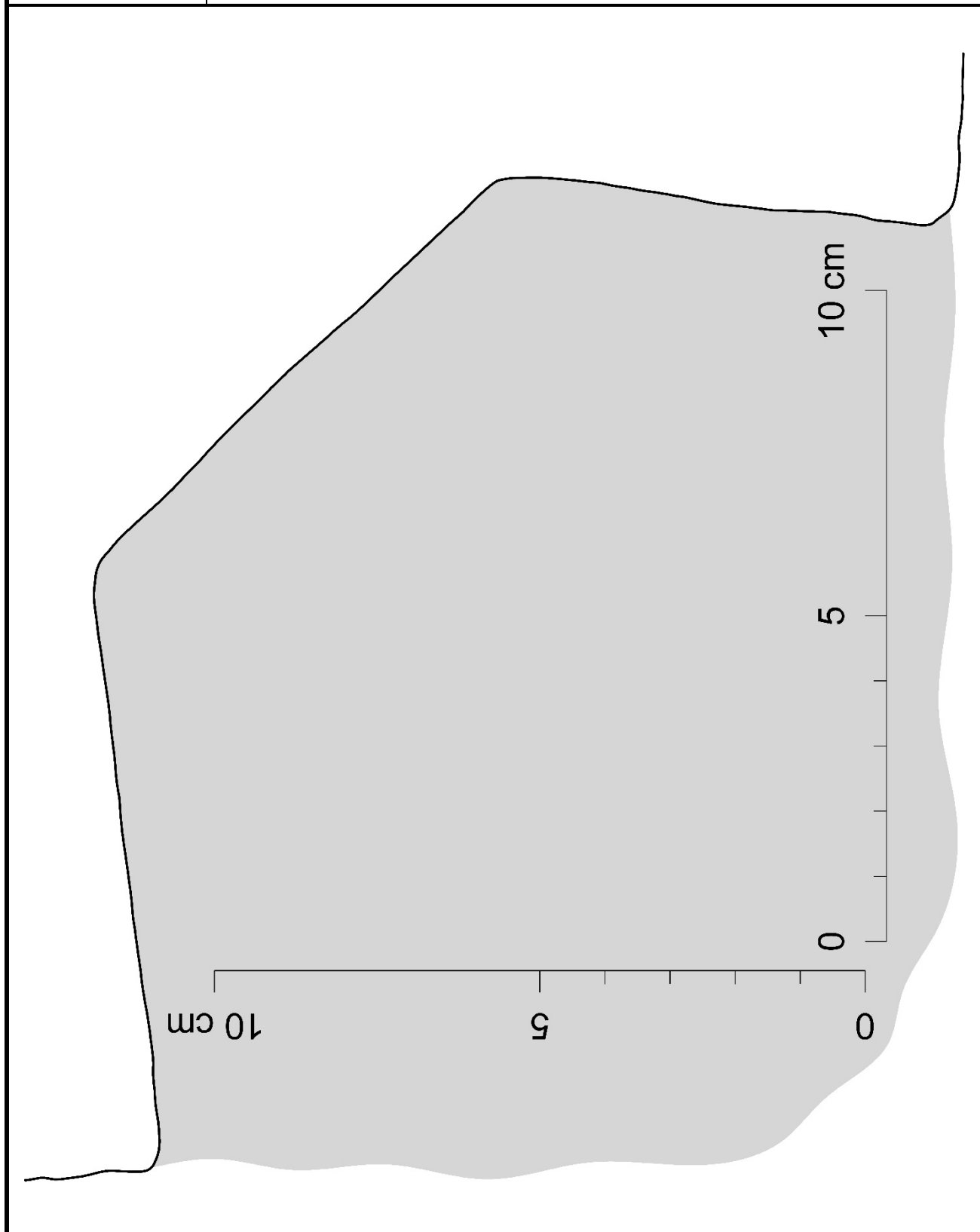
Autor zaměření:	Jaroslav Skopec	Rok:	2009
Kresba:	Jaroslav Skopec	Úprava:	Jaroslav Skopec
Metoda měření:	Obrysová šablona s posuvnými jehlami.		
Popis:	Horizontální profil jižní konzole presbytáře.		



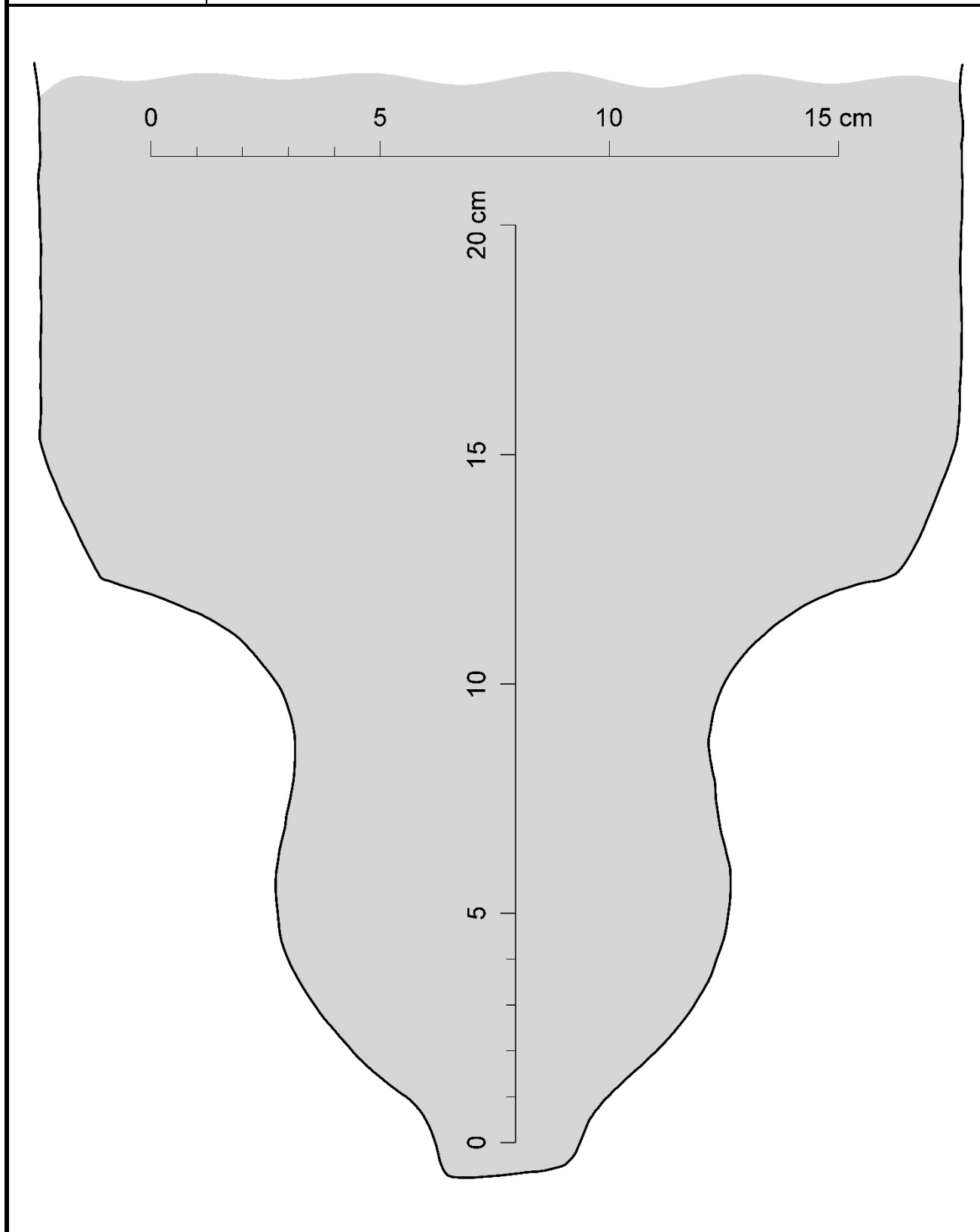
Autor zaměření:	Jaroslav Skopec	Rok:	2009
Kresba:	Jaroslav Skopec	Úprava:	Jaroslav Skopec
Metoda měření:	Obrysová šablona s posuvnými jehlami.		
Popis:	Horizontální profil jihojihovýchodní konzole presbytáře.		



Autor zaměření:	Jaroslav Skopec	Rok:	2009
Kresba:	Jaroslav Skopec	Úprava:	Jaroslav Skopec
Metoda měření:	Obrysová šablona s posuvnými jehlami.		
Popis:	Horizontální profil jihozápadní konzole presbytáře.		



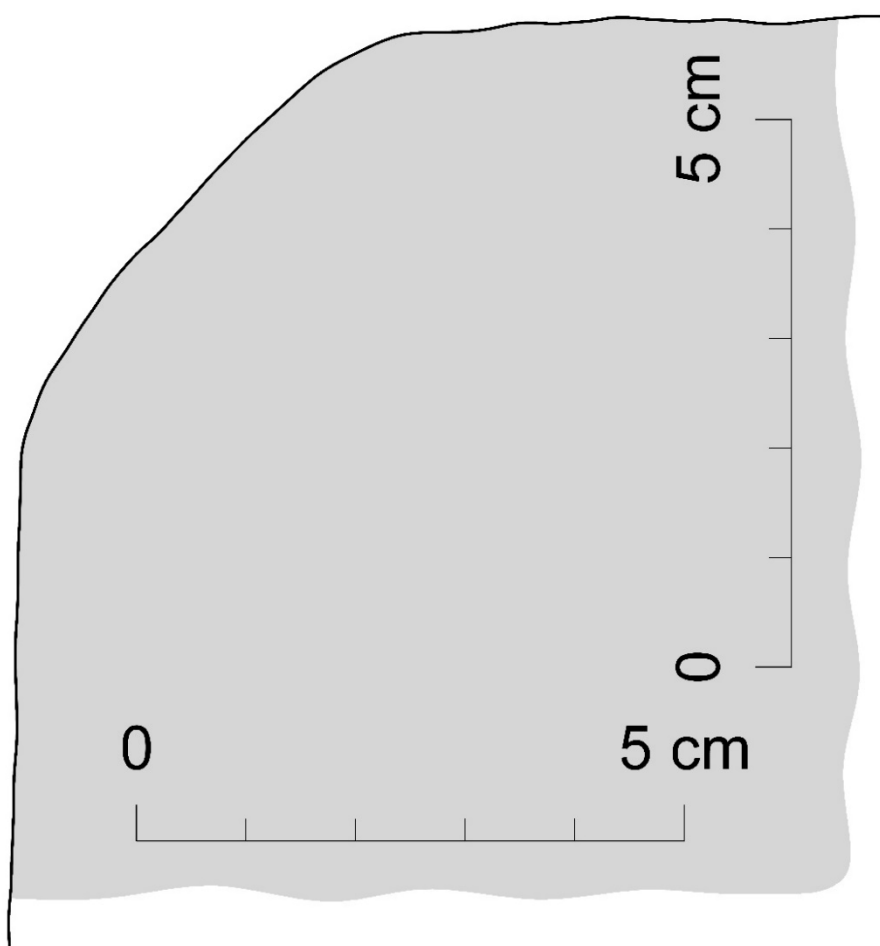
Autor zaměření:	Jaroslav Skopec	Rok:	2009
Kresba:	Jaroslav Skopec	Úprava:	Jaroslav Skopec
Metoda měření:	Obrysová šablona s posuvnými jehlami.		
Popis:	Profil žebra klenby presbytáře.		



Autor zaměření:	Jaroslav Skopec	Rok:	2009
Kresba:	Jaroslav Skopec	Úprava:	Jaroslav Skopec
Metoda měření:	Obrysová šablona s posuvnými jehlami.		
Popis:	Profil východní stojky santuária.		



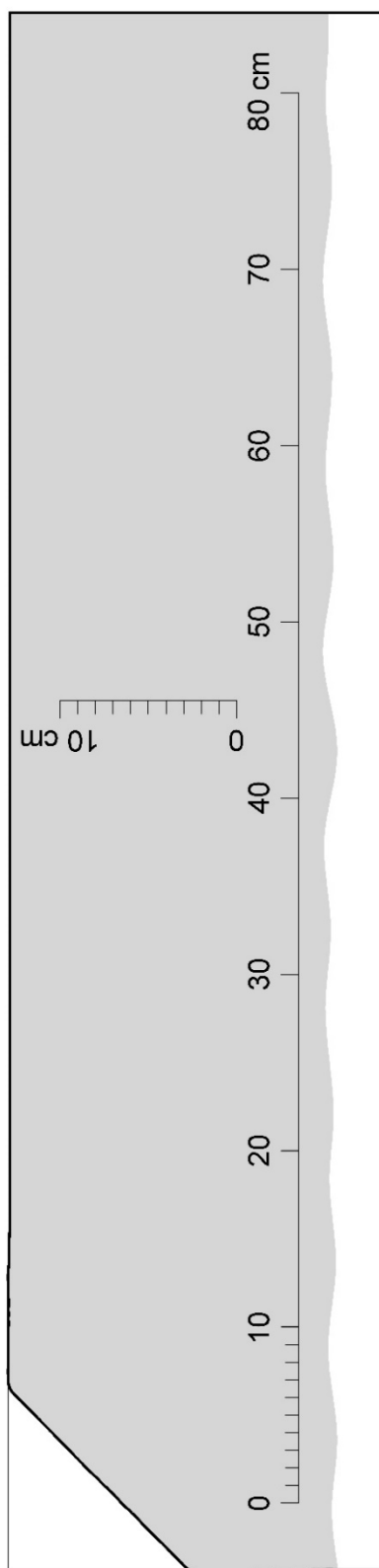
Autor zaměření:	Jaroslav Skopec	Rok:	2009
Kresba:	Jaroslav Skopec	Úprava:	Jaroslav Skopec
Metoda měření:	Obrysová šablona s posuvnými jehlami.		
Popis:	Profil východní stojky jižní niky presbytáře.		



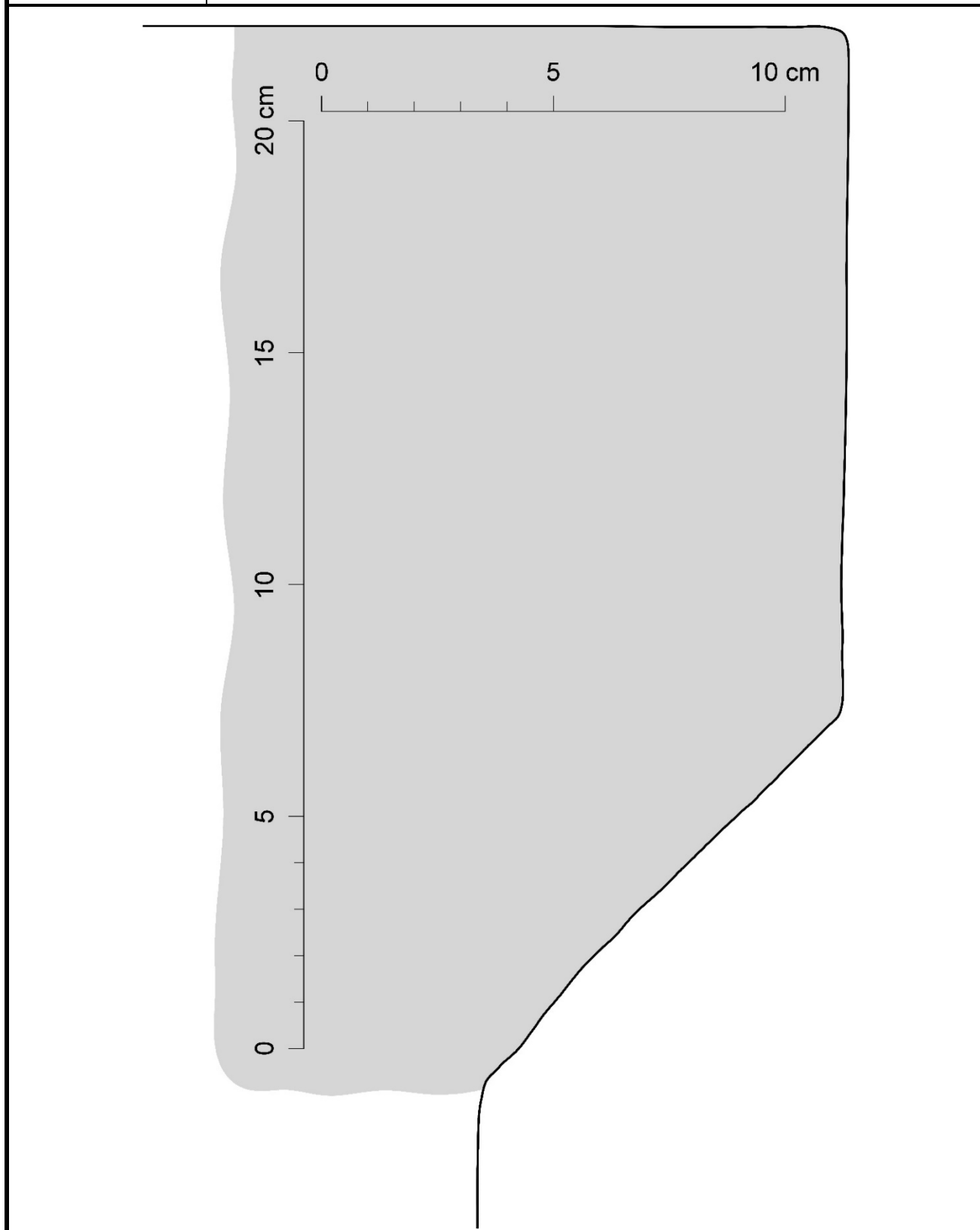
Autor zaměření:	Jaroslav Skopec	Rok:	2009
Kresba:	Jaroslav Skopec	Úprava:	Jaroslav Skopec
Metoda měření:	Obrysová šablona s posuvnými jehlami.		
Popis:	Profil zachované interiérové části severní stojky východního okenního otvoru závěru presbytáře.		



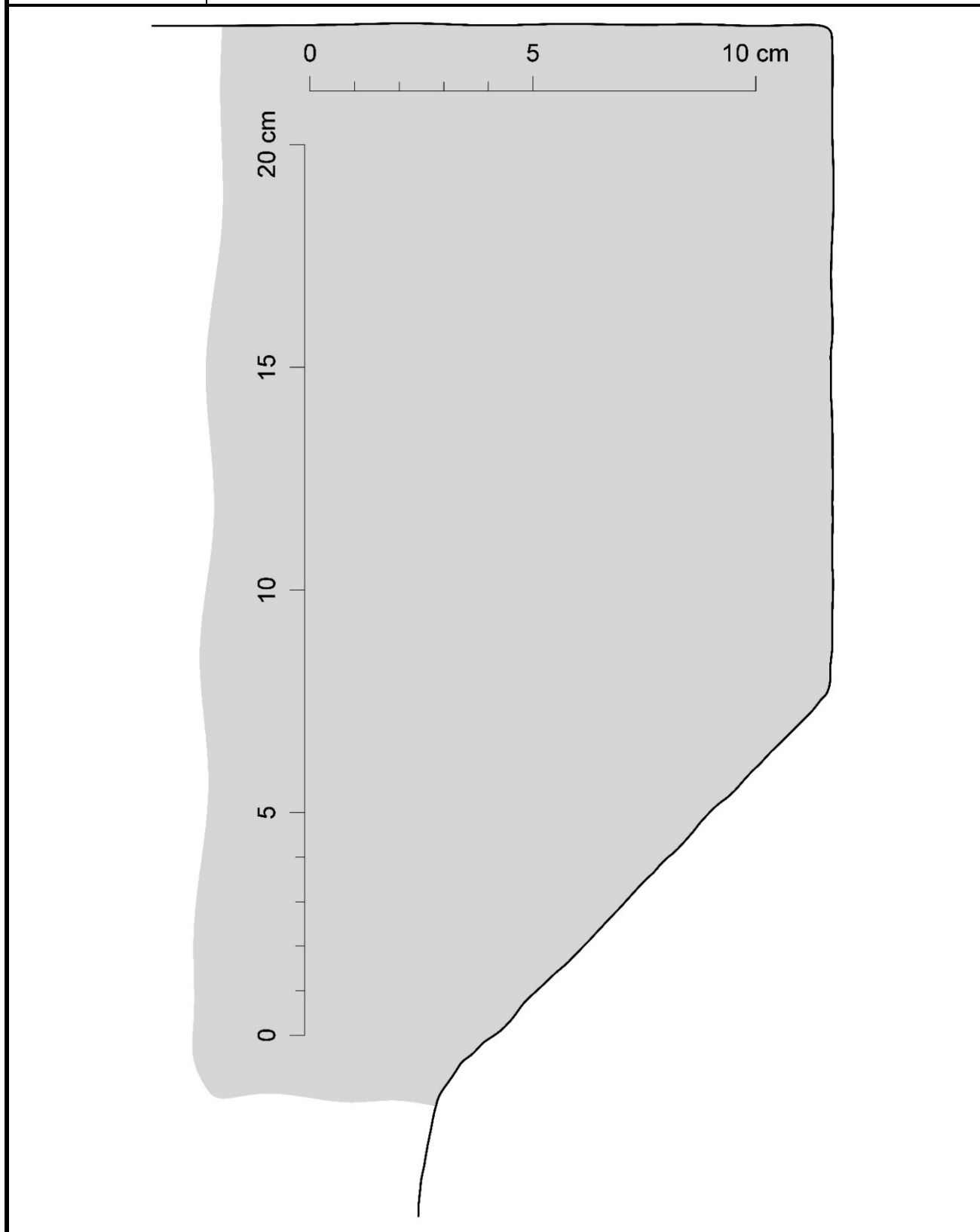
Autor zaměření:	Jaroslav Skopec	Rok:	2009
Kresba:	Jaroslav Skopec	Úprava:	Jaroslav Skopec
Metoda měření:	Obrysová šablona s posuvnými jehlami.		
Popis:	Profil jižní stojky vítězného oblouku.		

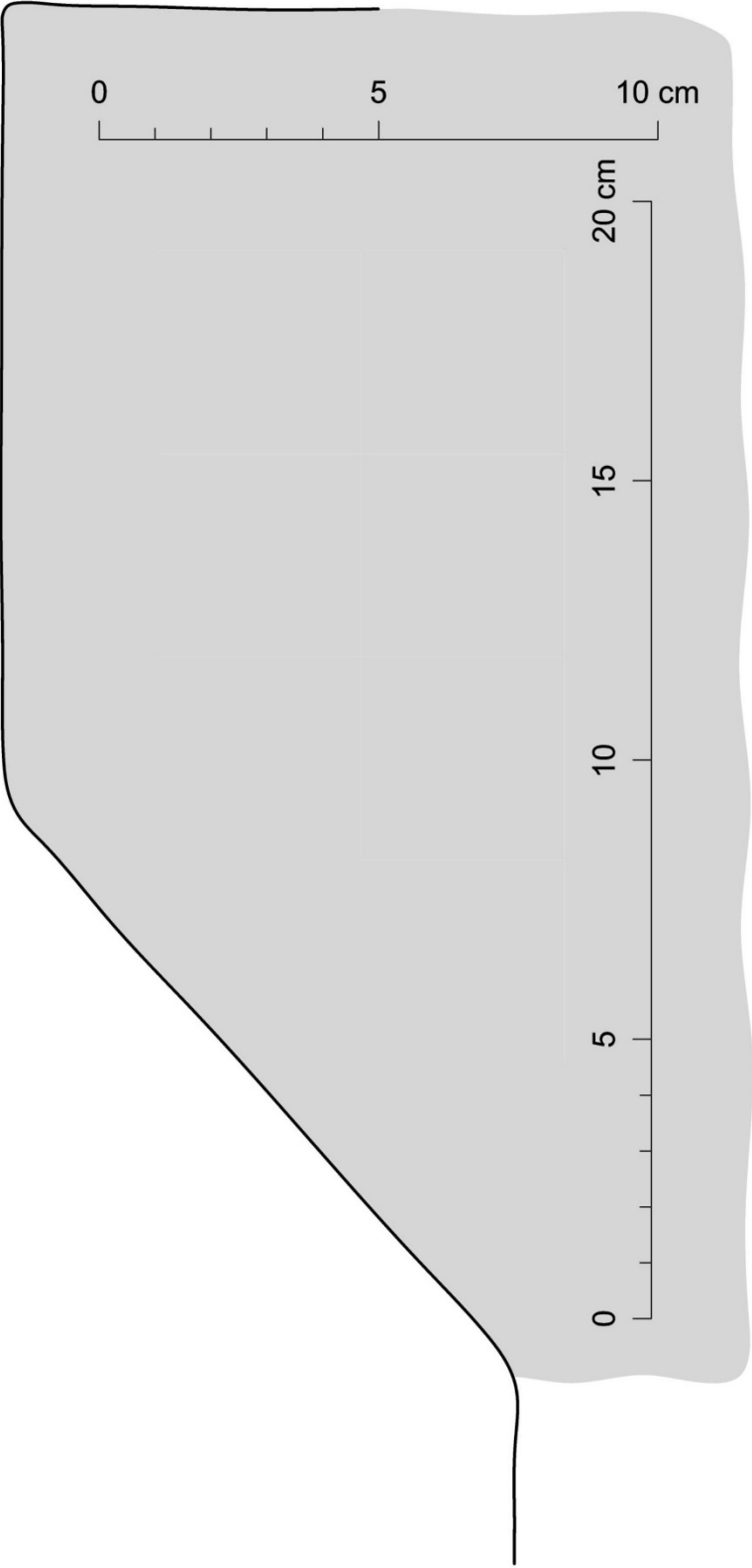


Autor zaměření:	Jaroslav Skopec	Rok:	2009
Kresba:	Jaroslav Skopec	Úprava:	Jaroslav Skopec
Metoda měření:	Obrysová šablona s posuvnými jehlami.		
Popis:	Profil římsy menzy jižního oltáře.		

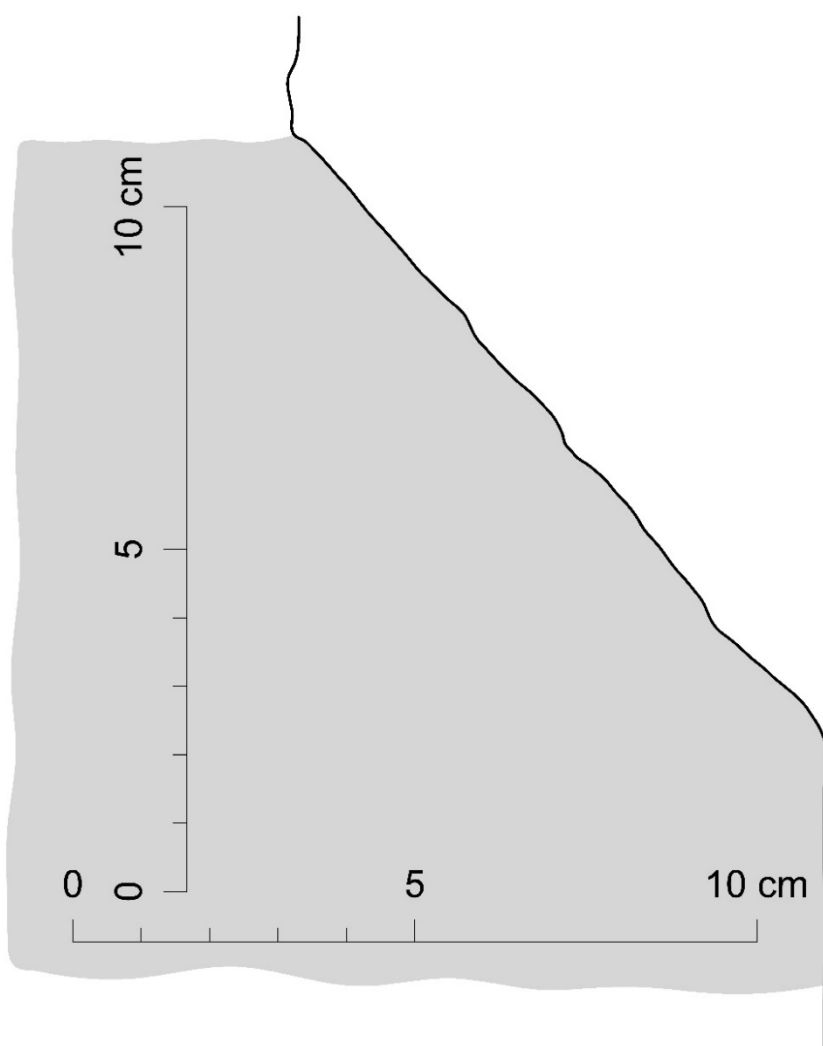


Autor zaměření:	Jaroslav Skopec	Rok:	2009
Kresba:	Jaroslav Skopec	Úprava:	Jaroslav Skopec
Metoda měření:	Obrysová šablona s posuvnými jehlami.		
Popis:	Profil římsy menzy severního oltáře.		

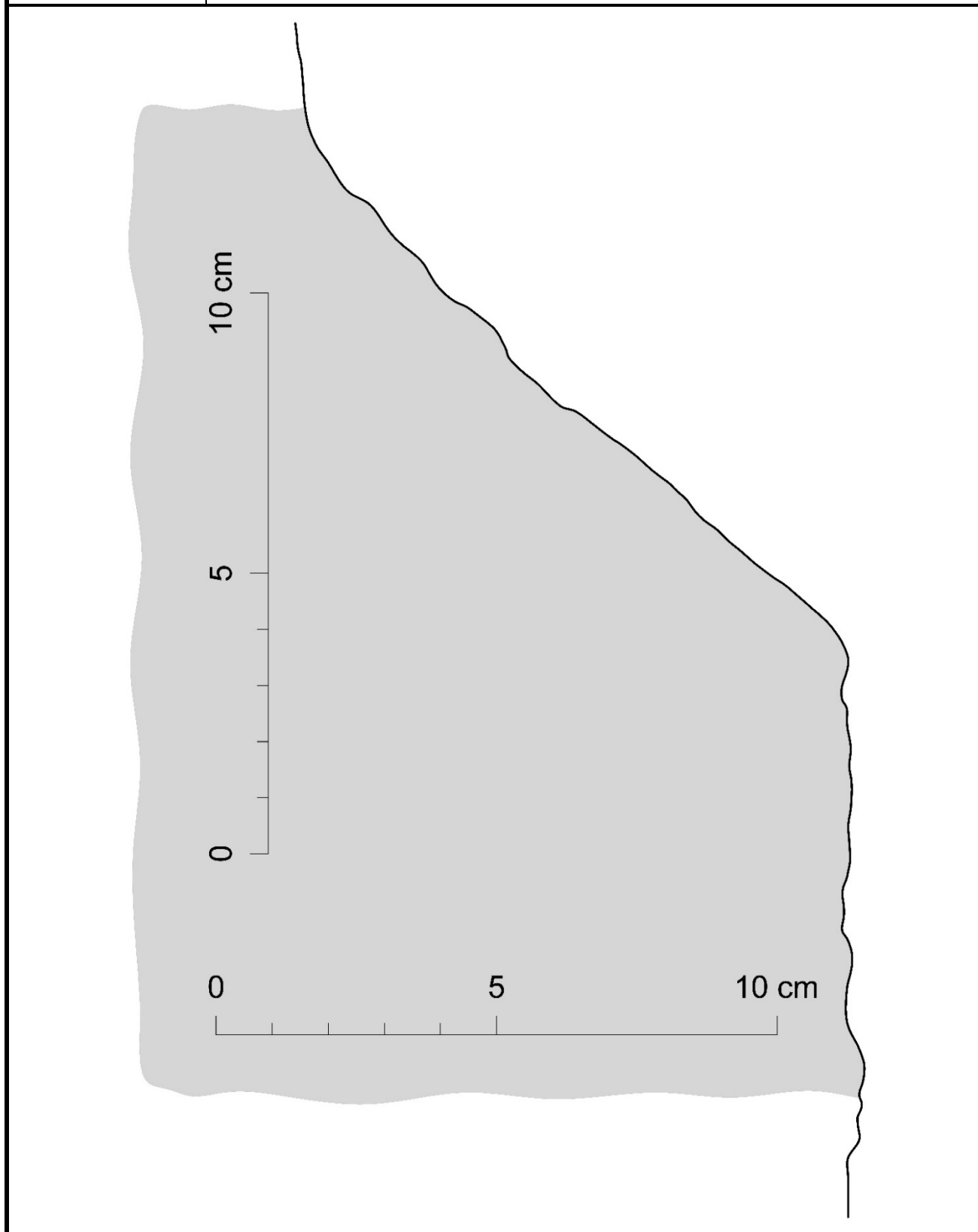


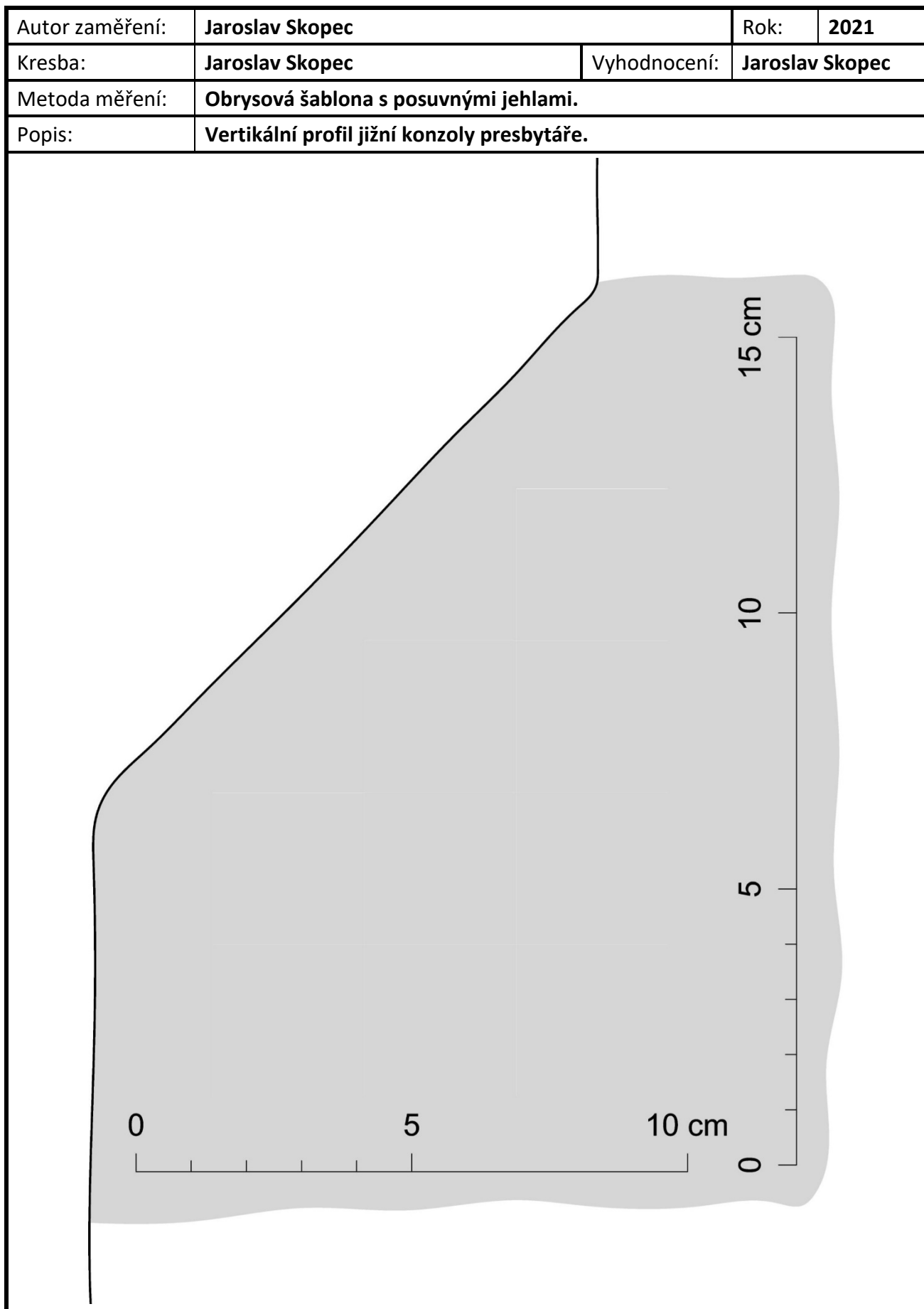
Autor zaměření:	Jaroslav Skopec	Rok:	2009
Kresba:	Jaroslav Skopec	Úprava:	Jaroslav Skopec
Metoda měření:	Obrysová šablona s posuvnými jehlami.		
Popis:	Profil soklu menzy jižního oltáře.		
 <p>The drawing shows a profile of a stepped base. A horizontal scale bar at the top is marked from 0 to 10 cm, with a 5 cm mark. A vertical scale bar on the right is marked from 0 to 20 cm, with 5 cm and 15 cm marks. The profile starts at a height of approximately 10 cm on the left and descends to 0 cm on the right. The top edge is slightly irregular, and the right edge is also irregular, suggesting a hand-drawn or measured profile.</p>			

Autor zaměření:	Jaroslav Skopec	Rok:	2009
Kresba:	Jaroslav Skopec	Úprava:	Jaroslav Skopec
Metoda měření:	Obrysová šablona s posuvnými jehlami.		
Popis:	Profil soklu menzy jižního oltáře.		

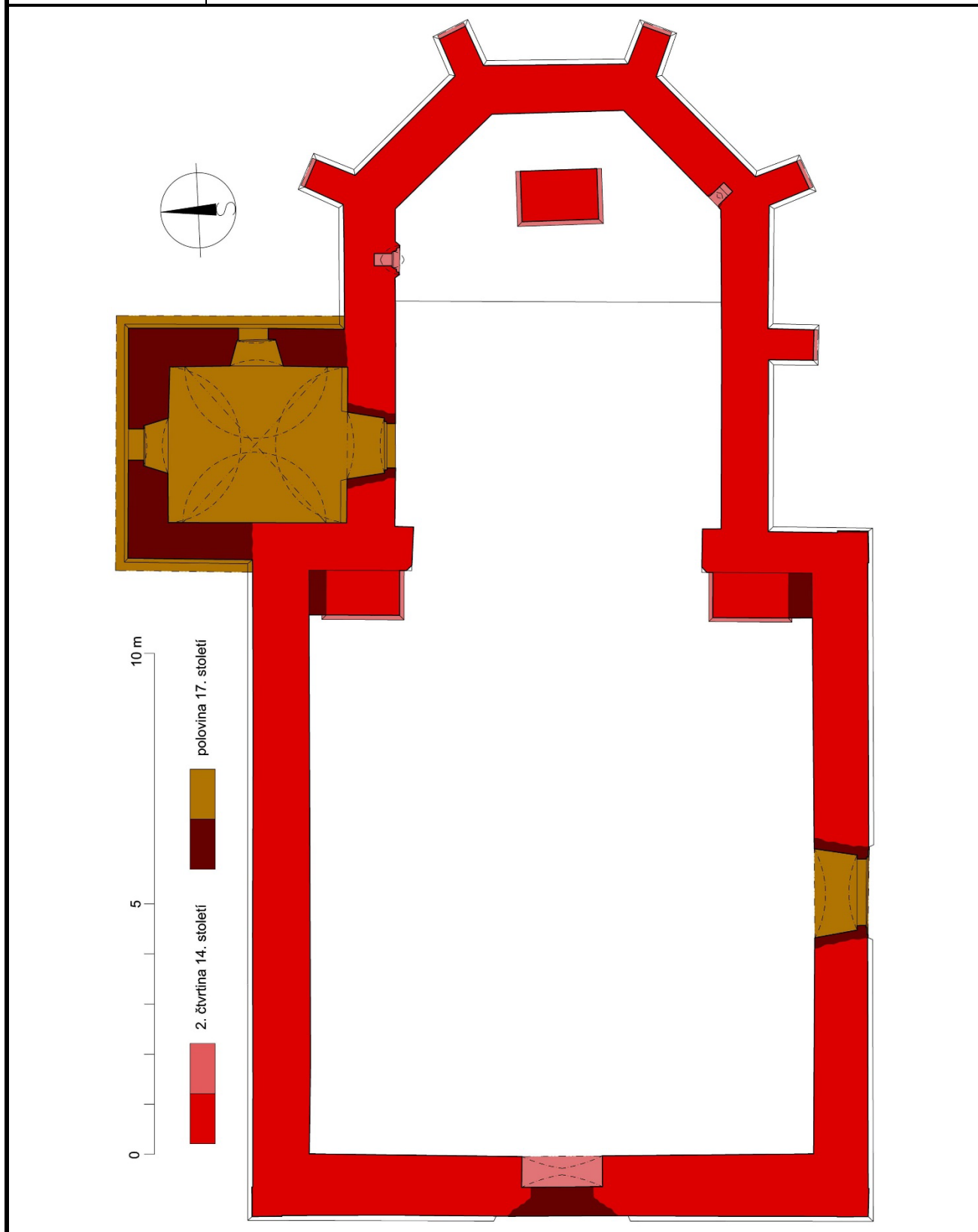


Autor zaměření:	Jaroslav Skopec	Rok:	2009
Kresba:	Jaroslav Skopec	Úprava:	Jaroslav Skopec
Metoda měření:	Obrysová šablona s posuvnými jehlami.		
Popis:	Profil soklu jihovýchodního opěrného pilíře presbytáře.		

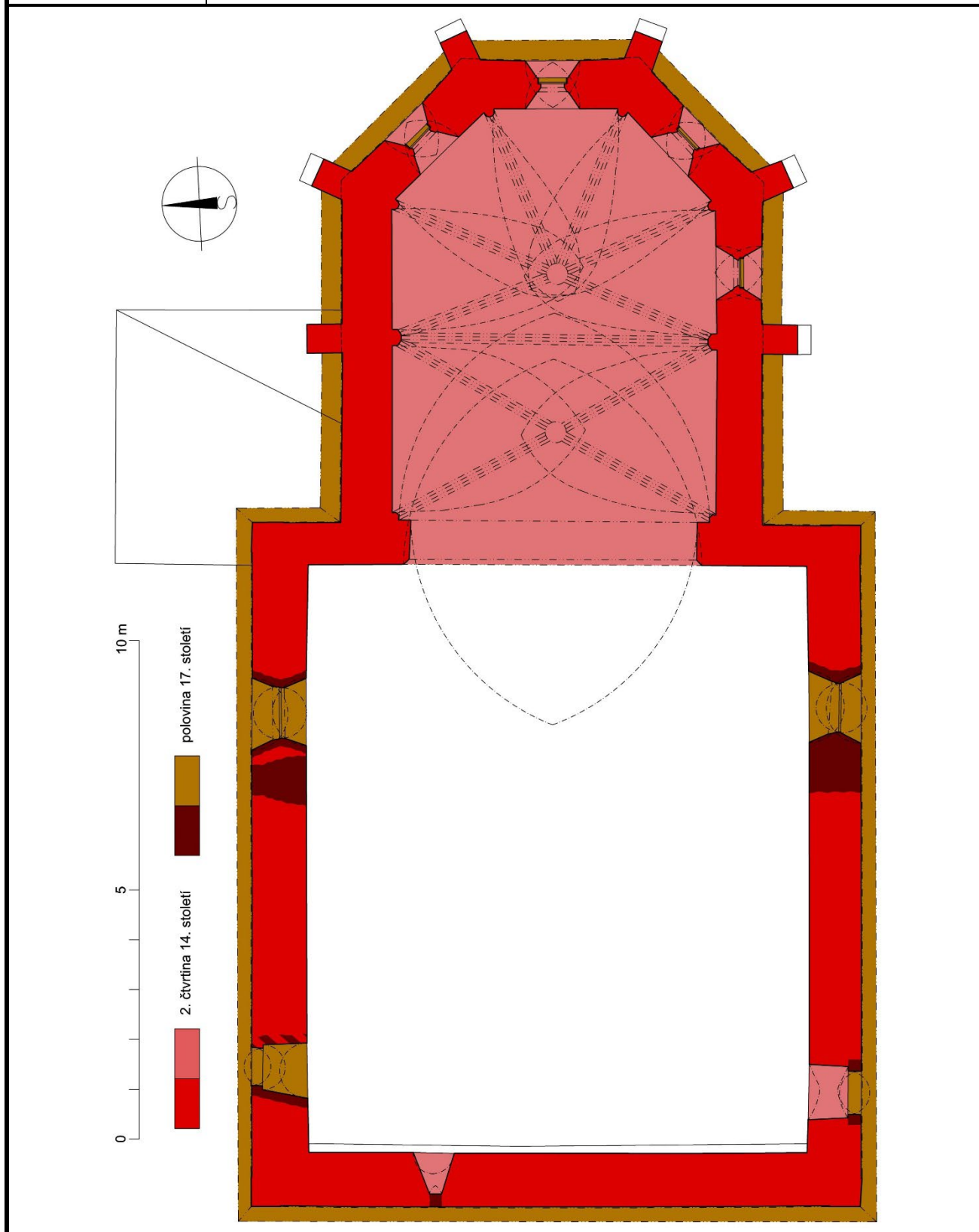




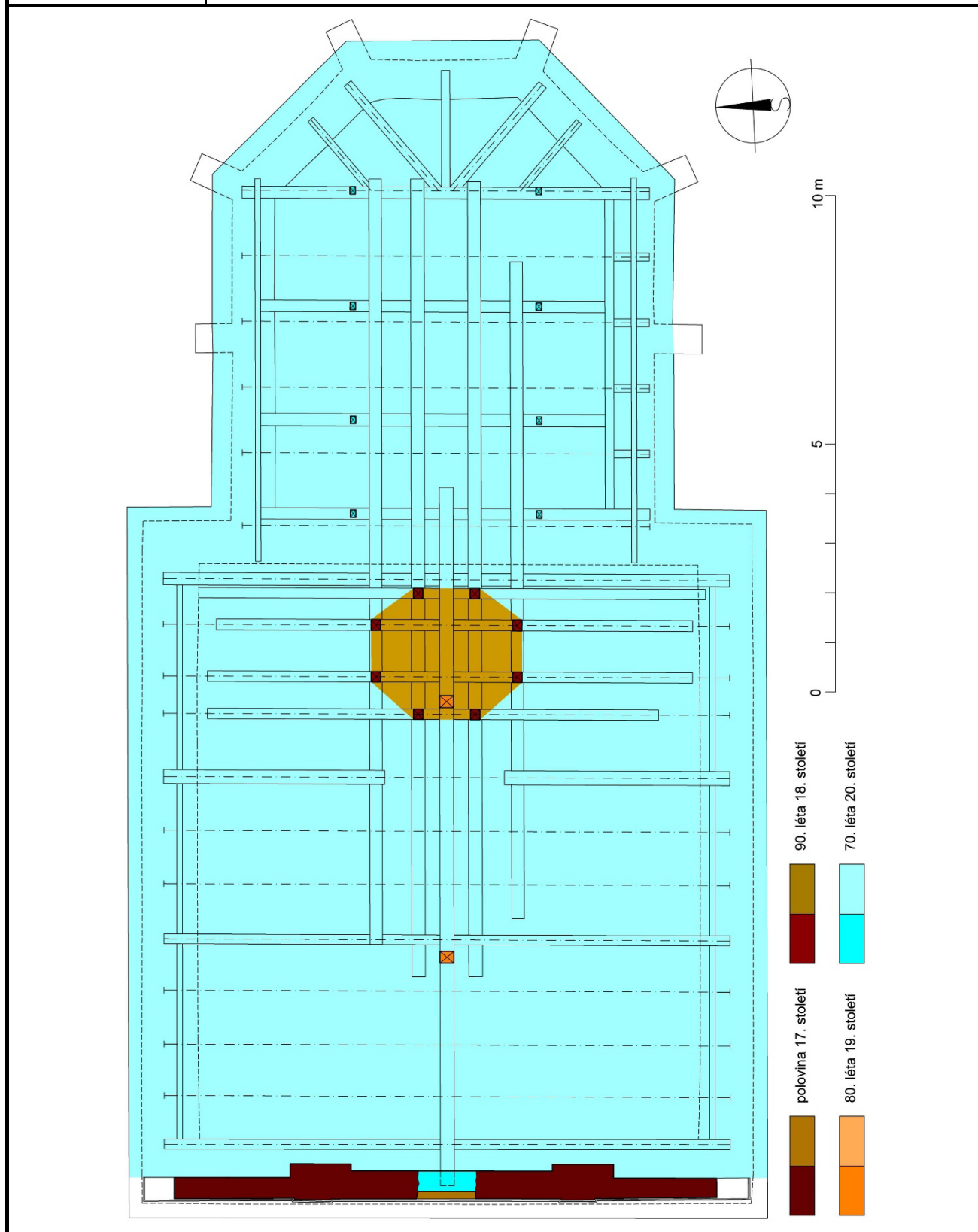
Autor zaměření:	J. Skopec, M. Nový, T. Brož, J. Koloc		Rok:	2009-21
Kresba:	Jaroslav Skopec	Vyhodnocení:	Jaroslav Skopec	
Metoda měření:	Laserový dálkoměr, skládací metr, totální stanice			
Popis:	Půdorys na úrovni vstupu.			



Autor zaměření:	J. Skopec, M. Nový, T. Brož, J. Koloc		Rok:	2009-21
Kresba:	Jaroslav Skopec	Vyhodnocení:	Jaroslav Skopec	
Metoda měření:	Laserový dálkoměr, skládací metr, totální stanice			
Popis:	Půdorys na úrovni okenních otvorů.			



Autor zaměření:	Michal Panáček, Petr Bažant		Rok:	2018
Kresba:	Petr Bažant	Vyhodnocení:	Jaroslav Skopec	
Metoda měření:	Laserový dálkoměr, skládací metr			
Popis:	Půdorys na úrovni 2. patra věže.			



objednal	NPÚ ÚOP v Ústí nad Labem	kraj / okres	Ústecký / Louny	nadmořská výška	
adresa	skopec.jaroslav@npu.cz	obec	Počedělice	zeměpisná šířka	
telefon		ulice (orientační číslo)		zeměpisná délka	
e-mail		číslo popisné		zpracoval	
datum odběru	20. 9. 2018	objekt	kostel sv. Havla	datoval	Kyncl T.

čís.	způsob oprac.	značka	tloušťka cm	délka cm	WK	konstrukce	popis prvku	poznámka	číslo vzorku	dřevina	počet letok. /obě	datum skácení
4					A	krov	vnitřní vzpěra JV sloupku		Y3777	smrk	54	1794/95
5					A	sanktusník	SV sloup štenyře		Y3778a9	smrk	42	1794/95
6					A	sanktusník	ondřejská vzpěra mezi sloupy		Y3780	smrk	47	1793/94
7					A	krov	V vzpěra věšadla lodi	foto 4	Y3781	borovice	43	-
8					A	krov	průvlak lodi	foto 1-3	Y3782	smrk	37	1888/89
A					A	krov	V vazný trám presbytáře	foto 5-7	Y3783	jedle	44	1768/69
9					A	krov	V trám pod výměnami krovu nad presbytářem		Y3784a5	smrk	24	1788 I
10					A	krov	VZ krátce závěru presbytáře	foto 8-10	Y3786	borovice	52	-
11					A	krov					64	-
B					A	krov					59	1794
Y37pochedelice-kostelPC												
Y3777+78+79+80+84+85												

sm-ce05 x PC 5,65; 7,78; 72%; 59; 0,74

sm-ce05 x Y3782 5,07; 4,32; 65,7%; 86; 0,63

je-ce05 x Y3783/1 4,5; 4,72; 73,9%; 44;

je-ce05 x Y3783/2 3,57; 7,3; 81,3%; 24;

Archivní rešerše – středověk

Vojtěch Vaněk

Dějiny lokality

Ves Počedělice náležela od 13. století ke statkům pražských biskupů a arcibiskupů. Její existence je doložena poprvé roku **1219**, kdy ji pražský biskup Ondřej dal do zástavy cisterciáckému klášteru ve Waldsassen.⁴⁰ Roku 1274 v Počedělicích pobýval pražský biskup Jan III. z Dražic, který tu vydal jednu ze svých listin.⁴¹ Roku 1347 ves získal od pražského arcibiskupa Arnošta z Pardubic do užívání do konce svého života Sezema z Rožmitálu, který postoupil arcibiskupovi svoji polovinu hradu a panství Rožmitálu pod Třemšínem.⁴² Sezema přesídlil na Počedělice, podle kterých užíval predikát,⁴³ a setrval zde až do sklonku svého života. Počedělice se tak staly sídlem velmože z významného rodu vyšší šlechty. Roku 1383 Sezema z Rožmitálu prodal Počedělice jako zástavní arcibiskupský statek Jindřichu Škopkovi z Dubé, a to se souhlasem arcibiskupa Jana z Jenštejna a svatovítské kapituly.⁴⁴ Jindřich Škopek, který byl dvořanem krále Václava IV., tu měl jako správce jistého Haška.⁴⁵ Roku 1403 držel Počedělice Jindřichův syn Aleš Škopek z Dubé, který sídlil na Dražicích u Benátek nad Jizerou.⁴⁶ Roku 1419 pražský arcibiskup Konrád z Vechty svolil, aby zástavu Počedělic koupil Rudiger z Polenska, který původně sídlil na nedalekých Vršovicích a Telcích a zastával úřad arcibiskupského purkrabího na hradě Kyšperku. Rudiger zakoupil zástavu Počedělic spolu s vesnicemi Obora, Veltěže a Vtelno od Viléma Zajíce z Házmburka, který ji držel údajně do té doby.⁴⁷ Rudiger z Polenska poté připojil Počedělice ke svému zboží s centrem ve Vršovicích, které se i nadále nacházelo v držení jeho potomků.⁴⁸ Rudiger během husitských válek náležel ke katolické šlechtě.⁴⁹ Roku 1468 král Jiří z Poděbrad potvrdil zástavní držbu Počedělic Rudigerovu vnuku Mikuláši z Polenska, podobně učinil roku 1472 král Vladislav II.⁵⁰ Až roku 1474 Mikuláš z Polenska postoupil zápisnou ves

⁴⁰ CDB II, s. 163, č. 174. Tuto a některé následující zmínky shrnuje též August SEDLÁČEK, *Místopisný slovník historický království českého*, Praha 1908, s. 704; TÝŽ, *Hrady, zámky a tvrze království českého*. Díl XIV, Litoměřicko a Žatecko, Praha 1923, s. 433; Antonín PROFOUS, *Místní jména v Čechách. Jejich vznik, původní význam a změny*. Díl III, Praha 1951, s. 389-390). K rozsahu biskupského zboží na Lounsku Josef V. ŠIMÁK, *Středověká kolonisace v zemích českých*, Praha 1938 (= *České dějiny*, I/5), s. 626-627; Zdeněk BOHÁČ, *Pozemková držba pražského arcibiskupství v době předhusitské*, *Historická geografie* 18, 1979, s. 165-203.

⁴¹ CDB V/2, s. 414-415, č. 751.

⁴² RBM V/1, s. 126-127, č. 238.

⁴³ Např. roku 1367. Srov. Josef EMLER (ed.), *Reliquiae tabularum terrae regni Bohemiae anno MDXLI igne consumptarum*, I, Pragae 1870, s. 434.

⁴⁴ Václav ČERNÝ, *Kolovratské a berkovské listiny ve Státním archivu zemědělském*, in: Sborník prací věnovaných prof. dru. Gustavu Friedrichovi k šedesátým narozeninám 1871-1931, Praha 1931, s. 36-78, zde s. 45, č. 5.

⁴⁵ Srov. František ŠTĚDRÝ, *Filiální kostel sv. Havla v Počedělicích (Z bývalého dekanátu Slánského, I)*, *Method* 23, 1897 s. 29-32, zde s. 31. K Jindřichu Škopkovi např. Ivan HLAVÁČEK, *Das Urkunden- und Kanzleiwesen des böhmischen und römischen Königs Wenzel (IV.) 1376-1419. Ein Beitrag zur spätmittelalterlichen Diplomatie*, Stuttgart 1970, s. 459.

⁴⁶ LC VI, s. 97.

⁴⁷ V. ČERNÝ, *Kolovratské a berkovské listiny*, s. 46-47, č. 10. Srov. A. SEDLÁČEK, *Hrady, zámky a tvrze*, XIV, s. 336, 430, 433; F. ŠTĚDRÝ, *Filiální kostel sv. Havla*, s. 31.

⁴⁸ A. SEDLÁČEK, *Hrady, zámky a tvrze*, XIV, s. 430.

⁴⁹ F. ŠTĚDRÝ, *Filiální kostel sv. Havla*, s. 31.

⁵⁰ V. ČERNÝ, *Kolovratské a berkovské listiny*, s. 55, č. 45, 46, s. 56, č. 49.

	Počedělice a další zboží Albrechtovi a Janovi z Kolovrat, kteří je připojili k novohradskému panství, zatímco Vršovice získali v témže roce jako Mikulášovu odúmrtí. ⁵¹ Albrechtovi z Kolovrat následně v letech 1475 a 1477 potvrdil tuto zástavní držbu král Vladislav II. ⁵² Počedělice tvořily od této doby součást novohradského panství pánů z Kolovrat. ⁵³
Dějiny kostela	<p>Kostel sv. Havla v Počedělicích je poprvé doložen roku 1352 jako farní ve slánském děkanátu.⁵⁴ Jeho svatohavelské zasvěcení však nemusí být původní. Roku 1397 se v písemnostech papežské kanceláře hovoří o kostelu P. Marie v Počedělicích.⁵⁵</p> <p>Patronátní právo nad kostelem ve druhé polovině 14. století vykonávali zástavní držitelé Počedělic. Roku 1361 urozený pan Sezema souhlasil s tím, že dosavadní farář Petr si vyměnil své místo s Luděrem, farářem v Kojeticích.⁵⁶ Počedělický farář Petr Heřmanův je doložen již roku 1359 u papežské kurie v Avignonu, kde vedl rozepři proti svému patronu, rytíři Sezemovi z Počedělic, o desátky ze své farnosti, které byly od starodávna placené jeho faře a kostelu ze všech pozemků ve farnosti. Farář Petr si stěžoval, že rytíř Sezema jej nechal napadnout svými služebníky a zbít téměř k smrti, a domáhal se spravedlnosti, které se mu nemohlo dostat u soudu pražského arcibiskupa kvůli Sezemovu vlivnému postavení.⁵⁷</p> <p>Roku 1365 si vyměnil své místo s Luděrem Pavel, dosavadní farář v Dlažkovicích. S jeho nástupem opět vyslovil souhlas Sezema z Počedělic jako patron kostela.⁵⁸ Pavel rezignoval o 12 let později, roku 1377, a na jeho místo nastoupil lidický farář Protiva, znovu se souhlasem pana Sezemy z Počedělic jako patrona kostela.⁵⁹ Podle vizitačního záznamu z roku 1379 Protiva sídlil na počedělické faře třetím rokem spolu s farním vikářem Havlem ze Zvířetic.⁶⁰ Protiva, zmíněný ještě roku 1385, kdy odevzdal menší sumu peněz sebraných na stavbu pražské katedrály,⁶¹ zemřel roku 1387 a tehdejší držitel Počedělic,</p>

⁵¹ V. ČERNÝ, *Kolovratské a berkovské listiny*, s. 57, č. 53; A. SEDLÁČEK, *Hrady, zámky a tvrze*, XIV, s. 430; F. ŠTĚDRÝ, *Filiální kostel sv. Havla*, s. 31.

⁵² V. ČERNÝ, *Kolovratské a berkovské listiny*, s. 58, č. 56; s. 59, č. 61.

⁵³ A. SEDLÁČEK, *Hrady, zámky a tvrze*, XIV, s. 196, 433.

⁵⁴ Václav V. TOMEK (ed.), *Registra decimarum papalium čili registra desátků papežských z dieceze pražské*, Praha 1873, s. 45. Tuto a některé následující zmínky shrnuje též Zdeněk BOHÁČ, *Topografický slovník k církevním dějinám předhusitských Čech. Pražský archidiakonát*, Praha 2001, s. 153-154; velmi stručně a s nepřesnostmi též Miroslav ADÁMEK, *Gotický kostel v Počedělicích*, in: *Ústecký sborník historický 1985, Ústí nad Labem 1985*, s. 531-536. K rozsahu slánského děkanátu Jana KINDLOVÁ, *Církevní správa v předhusitských Čechách ve slánském děkanátu*, *Středočeský sborník historický 35, 2009*, s. 3-129, zde s. 7.

⁵⁵ Kamil KROFTA (ed.), *Monumenta Vaticana res gestas Bohemicas illustrantia*. Tomus V, Pragae 1903, s. 626. Srov. Z. BOHÁČ, *Topografický slovník*, s. 154.

⁵⁶ LC I/1, s. 145.

⁵⁷ Jan B. NOVÁK (ed.), *Monumenta Vaticana res gestas Bohemicas illustrantia*. Tomus II, Pragae 1907, s. 395, 414-415.

⁵⁸ LC I/2, s. 57-58.

⁵⁹ LC III-IV, s. 67.

⁶⁰ Ivan HLAVÁČEK – Zdeňka HLEDÍKOVÁ (eds.), *Protocollum visitationis archidiaconatus Pragensis annis 1379-1382 per Paulum de Janowicz archidiaconum Pragensem factae*, Pragae 1973, s. 199-200.

⁶¹ SA II, s. 317.

královský hofmistr Jindřich Škopec z Dubé, prezentoval na místní faru podjáhna Adolta ze Zábrdovic.⁶²

Adolt, zmíněný v letech 1396 a 1397,⁶³ obdržel roku 1397 jako „rektor farního kostela P. Marie v Počedělicích“ papežskou provizi na kanovníckou prebendu v kapitule v Olomouci nebo Vratislavi. V papežském mandátu je uvedeno, že držel kromě své fary také oltářnické obročí u oltáře sv. Vavřince ve farním kostele v České Lípě.⁶⁴ Přes tyto okolnosti setrval na faře v Počedělicích. Roku 1401 mu pražský měšťan Petr Pasíř z Nového Města pražského dlužil 7 kop grošů za koupené koně.⁶⁵ Roku 1402 pronajal počedělickou faru se všemi užitky a s vinicí knězi Václavu z Klapého za roční plat 17 kop grosů. Při této příležitosti je výslovně zmíněn farní dvůr.⁶⁶ Pronájem fary zkomplikoval Adoltův odchod z Počedělic roku 1403, kdy byl nahrazen dosavadním žerčickým plebánem Martin, a to se souhlasem Aleše Škopka z Dubé.⁶⁷

Další záznam pochází z roku 1407, kdy kněze Martina vystřídal Valentin, dosavadní farář v Srbči. Patronem kostela byl tentokrát přímo pražský arcibiskup Zbyněk Zajíc z Házmburka.⁶⁸ Valentin byl vyslýchán roku 1408 v Praze, zda se i nadále stýkal se ženou Petruší zvanou Črnka.⁶⁹ Roku 1411 směnil svoji faru s cítovským plebánem Václavem, opět se souhlasem arcibiskupa Zbyňka Zajíce.⁷⁰ Václav zemřel roku 1415 a pražský arcibiskup Konrád z Vechty jako patron kostela dosadil na jeho místo kněze Ondřeje z Nymburka.⁷¹ Ten ovšem odešel již následujícího roku 1416 a vyměnil svoje místo s Ondřejem, dosavadním farářem v Klapém, se souhlasem arcibiskupa Konráda z Vechty.⁷² Nový kněz ovšem odešel ještě téhož roku, kdy jej vystřídal otický farář Václav, opět se souhlasem arcibiskupa Konráda.⁷³ Ondřej setrval v Počedělicích až do roku 1422, kdy jej se souhlasem Rudigera z Polenska, sídlícího na Kyšperku, nahradil František, dosavadní vikář kolegiátní kapituly ve Fürstenwalde v lubušské diecézi.⁷⁴ O pohusitském obsazení kostela a fary nemáme bližší zprávy,⁷⁵ v období vlády Rudigera a Mikuláše z Polenska však očekáváme příslušnost k farám obsazeným katolickými kněžími. Z Počedělic přesto pocházelo nejméně dvanáct bojovníků, kteří roku 1438 padli do zajetí

⁶² LC III-IV, s. 196.

⁶³ SA III, s. 217, 232, 233.

⁶⁴ K. KROFTA (ed.), *Monumenta Vaticana*, V, s. 625-626.

⁶⁵ SA IV, s. 49.

⁶⁶ SA IV, s. 153-154, 274.

⁶⁷ LC VI, s. 97.

⁶⁸ LC VI, s. 224.

⁶⁹ Jan ADÁMEK (ed.), *Acta correctoris cleri civitatis et diocesis Pragensis annis 1407–1410 comparata*, Praha 2018 (= Archiv český, XLIII), s. 66.

⁷⁰ LC VII, s. 17.

⁷¹ LC VII, s. 181.

⁷² LC VII, s. 187.

⁷³ LC VII, s. 210.

⁷⁴ LC VIII-X, s. 22.

⁷⁵ Antonín MAŘÍK, *Teritoriální rozsah katolické církevní správy v době Jiřího z Poděbrad na základě administrátorských akt*, in: *Církevní správa a její písemnosti na přelomu středověku a novověku*, Praha 2003 (= Acta Universitatis Carolinae – Philosophica et historica 2, 1999. Z pomocných věd historických, XV), s. 213-240.

	v bitvě u Želenic na straně utrakvistických oddílů bývalého žateckou-lounského městského svazu. ⁷⁶
Středověké vybavení a výzdoba kostela podle umělecko-historické literatury	<p>Nejstarší zvon, dochovaný ve věži kostela v Počedělicích, byl slit podle nápisu v roce 1490.⁷⁷ Slavětínský farář František Štědrý zmiňuje ve svém článku o počedělickém kostele z roku 1897 též nález nástěnných maleb za bočním oltářem sv. Jana Nepomuckého na epištolní straně. Jejich stáří odhadoval na 14. století.⁷⁸</p> <p>Kamenná náhrobní deska členky rodu z Vršovic a Polenska, pravděpodobně Elišky, sestry Mikuláše z Polenska, zemřelé roku 1474 nebo nedlouho před tímto datem, dokládá využití počedělického kostela jako rodového pohřebiště.⁷⁹</p> <p>Součástí původního vybavení kostela byl též dřevěný reliéf Panny Marie s Ježíškem, patrně saského původu, který pochází z doby kolem roku 1520 a pravděpodobně tvořil součást malé oltářní skříně.⁸⁰</p>
Prameny vydané	<p>ADÁMEK, Jan (ed.), <i>Acta correctoris cleri civitatis et diocesis Pragensis annis 1407–1410 comparata</i>, Praha 2018 (= Archiv český, XLIII).</p> <p>CDB II: FRIEDRICH, Gustav (ed.), <i>Codex diplomaticus et epistolarius Regni Bohemiae</i>, II, Pragae 1912.</p> <p>CDB V/2: ŠEBÁNEK, Jindřich – DUŠKOVÁ, Sáša (eds.), <i>Codex diplomaticus et epistolarius Regni Bohemiae</i>, V/2, Pragae 1981.</p> <p>ČERNÝ, Václav, <i>Kolovratské a berkovské listiny ve Státním archivu zemědělském</i>, in: Sborník prací věnovaných prof. dr. Gustavu Friedrichovi k šedesátým narozeninám 1871-1931, Praha 1931, s. 36-78.</p> <p>EMLER, Josef (ed.), <i>Reliquiae tabularum terrae regni Bohemiae anno MDXLI igne consumptarum</i>, I, Pragae 1870.</p> <p>HLAVÁČEK, Ivan – HLEDÍKOVÁ, Zdeňka (eds.), <i>Protocollum visitationis archidiaconatus Pragensis annis 1379-1382 per Paulum de Janowicz archidiaconum Pragensem factae</i>, Pragae 1973.</p> <p>KROFTA, Kamil (ed.), <i>Monumenta Vaticana res gestas Bohemicas illustrantia</i>. Tomus V, Pragae 1903.</p> <p>LC I/1: TINGL, František A. (ed.), <i>Libri confirmationum ad beneficia ecclesiastica Pragensem per archidioecesim</i>. Liber I/1, Pragae 1867.</p>

⁷⁶ Ludwig SCHLESINGER, *Der Kampf bei Sellnitz (1438)*, Mittheilungen des Vereines für Geschichte der Deutschen in Böhmen 20, 1882, s. 1-61, zde s. 11.

⁷⁷ F. ŠTĚDRÝ, *Filiální kostel sv. Havla*, s. 30.

⁷⁸ F. ŠTĚDRÝ, *Filiální kostel sv. Havla*, s. 30. Srov. též Bohumil MATĚJKA, *Soupis památek historických a uměleckých v království českém*. Díl II, Politický okres lounský, Praha 1897, s. 54.

⁷⁹ B. MATĚJKA, *Soupis památek*, II, s. 54; Vít HONYS – Petr HRUBÝ, *Šlechtické sepulkrální památky Lounska*, Ústí nad Labem 2013 (= Acta Universitatis Purkynianae Facultatis Philosophicae. Studia Historica 13), s. 169-170. Srov. František ŠTĚDRÝ, *Černčice*, Sborník historického kroužku 19, 1918, s. 17-32, zde s. 21; A. SEDLÁČEK, *Hrady, zámky a tvrze*, XIV, s. 430.

⁸⁰ Jan KLÍPA – Michaela OTTOVÁ (eds.), *Bez hranic. Umění v Krušnohoří mezi gotikou a renesancí*, Praha 2015, s. 393.

	<p>LC I/2: EMLER, Josef (ed.), <i>Libri confirmationum ad beneficia ecclesiastica Pragensem per archidioecesim</i>. Liber I/2, Pragae 1874.</p> <p>LC III-IV: EMLER, Josef (ed.), <i>Libri confirmationum ad beneficia ecclesiastica Pragensem per archidioecesim</i>. Liber III-IV, Pragae 1879.</p> <p>LC VI: EMLER, Josef (ed.), <i>Libri confirmationum ad beneficia ecclesiastica Pragensem per archidioecesim</i>. Liber VI, Pragae 1883.</p> <p>LC VII: EMLER, Josef (ed.), <i>Libri confirmationum ad beneficia ecclesiastica Pragensem per archidioecesim</i>. Liber VII, Pragae 1886.</p> <p>LC VIII-X: EMLER, Josef (ed.), <i>Libri confirmationum ad beneficia ecclesiastica Pragensem per archidioecesim</i>. Liber VIII-X, Pragae 1889.</p> <p>NOVÁK, Jan B. (ed.), <i>Monumenta Vaticana res gestas Bohemicas illustrantia</i>. Tomus II, Pragae 1907.</p> <p>RBM V/1: SPĚVÁČEK, Jiří (ed.), <i>Regesta diplomatica nec non epistolaria Bohemiae et Moraviae</i>, V/1, Pragae 1958.</p> <p>SA II: TADRA, Ferdinand (ed.), <i>Soudní akta konsistoře pražské</i>, II, Praha 1893.</p> <p>SA III: TADRA, Ferdinand (ed.), <i>Soudní akta konsistoře pražské</i>, III, Praha 1896.</p> <p>SA IV: TADRA, Ferdinand (ed.), <i>Soudní akta konsistoře pražské</i>, IV, Praha 1898.</p> <p>TOMEK, Václav V. (ed.), <i>Registra decimarum papalium čili registra desátků papežských z dieceze pražské</i>, Praha 1873.</p>
Literatura	<p>ADÁMEK, Miroslav, <i>Gotický kostel v Počedělicích</i>, in: Ústecký sborník historický 1985, Ústí nad Labem 1985, s. 531-536.</p> <p>BOHÁČ, Zdeněk, <i>Pozemková držba pražského arcibiskupství v době předhusitské</i>, Historická geografie 18, 1979, s. 165-203.</p> <p>BOHÁČ, Zdeněk, <i>Topografický slovník k církevním dějinám předhusitských Čech. Pražský archidiakonát</i>, Praha 2001.</p> <p>HLAVÁČEK, Ivan. <i>Das Urkunden- und Kanzleiwesen des böhmischen und römischen Königs Wenzel (IV.) 1376-1419. Ein Beitrag zur spätmittelalterlichen Diplomatik</i>, Stuttgart 1970.</p> <p>HONYS, Vít – HRUBÝ, Petr, <i>Šlechtické sepulkrální památky Lounska</i>, Ústí nad Labem 2013 (= Acta Universitatis Purkynianae Facultatis Philosophicae. Studia Historica 13).</p> <p>KINDLOVÁ, Jana, <i>Církevní správa v předhusitských Čechách ve slánském děkanátu</i>, Středočeský sborník historický 35, 2009, s. 3-129.</p> <p>KLÍPA, Jan – OTTOVÁ, Michaela (eds.), <i>Bez hranic. Umění v Krušnohoří mezi gotikou a renesancí</i>, Praha 2015.</p> <p>MAŘÍK, Antonín, <i>Teritoriální rozsah katolické církevní správy v době Jiřího z Poděbrad na základě administrátorských akt</i>, in: Církevní správa a její písemnosti na přelomu středověku a novověku, Praha 2003 (= Acta</p>

Universitatis Carolinae – Philosophica et historica 2, 1999. Z pomocných věd historických, XV), s. 213-240.

MATĚJKA, Bohumil, *Soupis památek historických a uměleckých v království českém*. Díl II, Politický okres lounský, Praha 1897.

PROFOUS, Antonín, *Místní jména v Čechách. Jejich vznik, původní význam a změny*. Díl III, Praha 1951.

SEDLÁČEK, August, *Místopisný slovník historický království českého*, Praha 1908.

SEDLÁČEK, August, *Hrady, zámky a tvrze království Českého*. Díl XIV, Litoměřicko a Žatecko, Praha 1923.

SCHLESINGER, Ludwig, *Der Kampf bei Sellnitz (1438)*, Mittheilungen des Vereines für Geschichte der Deutschen in Böhmen 20, 1882, s. 1-61.

ŠIMÁK, Josef V., *Středověká kolonisace v zemích českých*, Praha 1938 (= České dějiny, I/5).

ŠTĚDRÝ, František, *Černčice*, Sborník historického kroužku 19, 1918, s. 17-32.

ŠTĚDRÝ, František, *Filiální kostel sv. Havla v Počedělicích (Z bývalého dekanátu Slánského, I)*, Method 23, 1897 s. 29-32.

Archivní rešerše – novověk

Dějiny lokality

Dějiny kostela

Archivní prameny

Literatura